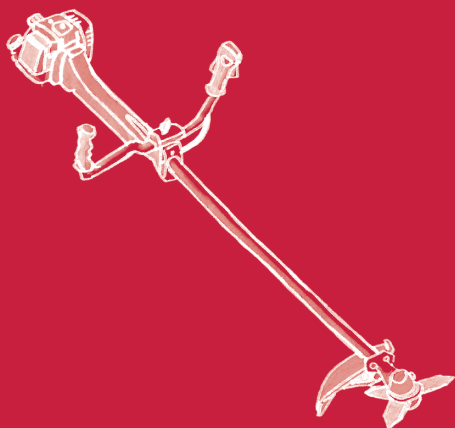


6

instituto galego
de seguridade e saúde laboral

Prevención frente a
los riesgos en el sector
agroforestal

Desbroce con desbrozadora



Galicia
invierte no RURAL



Autores:

Gema Bértoa Veiga

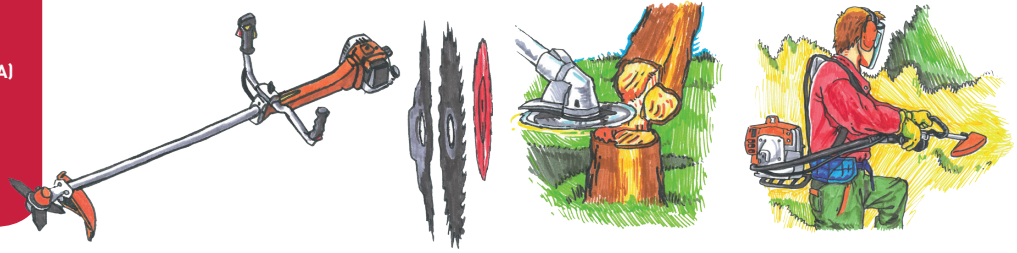
(técnico superior en prevención de riesgos laborales, ISSGA)

Martín Barrasa Rioja

(técnico superior en prevención de riesgos laborales, USC)

Jesús Maciñeiras Abelleira

(técnico superior en prevención de riesgos laborales, USC)



Corta y limpieza de la vegetación herbácea, con matorral o con árboles de pequeño diámetro, mediante el uso manual de herramienta mecánica (de gasolina o eléctrica), gracias a los distintos cabezales situados en la parte final del tubo portaherramientas rígido o flexible.

PROCEDIMIENTO DE LA TAREA

► Operaciones previas

- Planificar el trabajo.
- Realizar el mantenimiento de la máquina siguiendo las instrucciones del fabricante.



- Verificar el funcionamiento de la desbrozadora y de los elementos de seguridad.
- Utilizar los elementos de corte recomendados por el fabricante.

► Transporte

- Apagar la máquina en los desplazamientos.
- Asegurar la máquina en el vehículo, para evitar vertidos de combustible y aceite o vaciar los depósitos en recipientes para tal fin.

► Recarga

- Apagar el motor y dejarlo enfriar.
- No fumar.
- Recargar el combustible en lugares ventilados y evitar vertidos.



► Colocación y ajuste

- Ajustar la altura de la máquina en función de la altura del operario, según las instrucciones del fabricante.



► Encendido

- Colocar los equipos de protección individual necesarios para desarrollar la tarea.

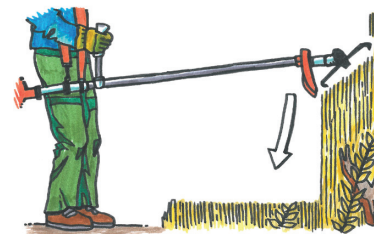
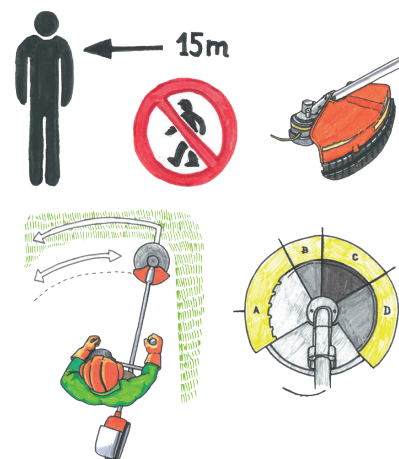


- Realizar por una sola persona y no tolerar la presencia de otras en un radio de 15 m.
- Realizar el encendido de modo que el elemento de corte no golpee contra el suelo sujetando el grupo motor.

► Desbroce

- No retirar las protecciones.
- Mantener la distancia de seguridad > 15 m.
- Seleccionar los elementos de corte y de trabajo, en función de la vegetación que se va a cortar.
- Con cuchillas para cortar hierba manejar la máquina como una guadaña.
- Con cuchillas trituradoras y de maleza atacar la vegetación de arriba a abajo sin levantar el elemento de corte por encima de la cintura.

- Con cuchillas de dientes de sierra trabajar en el sector A del disco evitando siempre el C por el riesgo de rebote.
- Situar la máquina en el lado derecho.
- Apagar el motor en los desplazamientos.



Recuerde!!

Antes de usar la máquina, es de vital importancia conocer su funcionamiento y los sistemas de seguridad y protección.



RIESGOS Y MEDIDAS PREVENTIVAS

A Ruido

- ▶ Mantener en buen estado el escape y el silenciador.
- ▶ Utilizar protectores de oído.

B Proyecciones

- ▶ Utilizar siempre el protector del accesorio cortante.
- ▶ Evitar el golpe de rebote y el contacto de la sierra o de la cuchilla con piedras.
- ▶ No cortar con el sector del disco comprendido entre las 12 y las 15 horas.
- ▶ No moverse por el monte con la máquina en funcionamiento.
- ▶ Comprobar diariamente el estado de la sierra o de la cuchilla. No soldar un disco dañado.
- ▶ Desechar la brida de apoyo de la hoja si tiene alguna grieta o rosca de ajuste en mal estado.
- ▶ Asegurarse de que el elemento de corte no está en contacto con el suelo en el encendido.
- ▶ Utilizar los equipos de protección individual adecuados.

C Vibraciones

- ▶ Limitar el tiempo de utilización de la máquina y/o realizar pausas

si el nivel de vibraciones supera el límite permitido.

- ▶ Revisar el sistema antivibraciones.
- ▶ Adaptar el útil de corte a cada tipo de trabajo. No emplear cuchillas más grandes de las previstas por el fabricante.
- ▶ Utilizar guantes de seguridad.

D Golpes y cortes

- ▶ Suspender siempre la desbrozadora del arnés durante el trabajo.
- ▶ Detener el trabajo cuando se introducen ramas entre la cuchilla y el protector.
- ▶ Guardar una distancia prudencial de seguridad con otros trabajadores.
- ▶ Seguir las instrucciones del fabricante para el cambio del accesorio cortante.
- ▶ Emplear guantes para el cambio y el afilado de las cuchillas.
- ▶ No tocar la cuchilla con el motor en marcha.
- ▶ Prestar atención al movimiento y a la caída de troncos cuando se les den los cortes por el pie.
- ▶ Utilizar los equipos de protección individual adecuados.

- ▶ Apagar el equipo y proteger la cuchilla durante los desplazamientos.

E Factores biológicos

- ▶ Utilizar gafas y ropa de trabajo adecuada; además, puede ser necesario el uso de mascarilla en caso de alergia al polen.
- ▶ Evitar picaduras con la utilización de guantes y botas.
- ▶ Trasladar urgentemente al operario a un centro hospitalario en caso de determinadas picaduras.

F Sobreesfuerzos

- ▶ Abrochar y ajustar adecuadamente el arnés.
- ▶ No tirar bruscamente de la máquina cuando se produzca un atasco.
- ▶ Mantener un ritmo de trabajo constante adaptado a las condiciones individuales del trabajador.
- ▶ Trabajar en posición cómoda, flexionando las piernas y manteniendo siempre la espalda recta.
- ▶ Limitar el tiempo de manejo y/o realizar pausas.

A Ruido



B Proyecciones



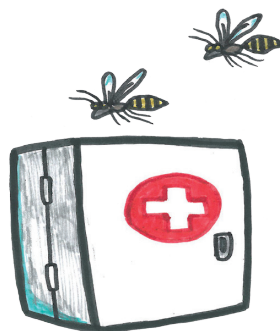
C Vibraciones



D Golpes y cortes



E Factores biológicos



F Sobreesfuerzos



G Caída al mismo nivel en desplazamiento y desbrozando

- ▶ Trabajar con los pies bien asentados en el suelo.
- ▶ Pisar sobre suelo firme.
- ▶ No correr con la máquina.
- ▶ No dejar las herramientas en lugares de paso ni en zonas en las que puedan caer.

G Caída al mismo nivel en desplazamiento y desbrozando



Ojo!!

Sólo deben utilizar la máquina los profesionales capacitados y con experiencia

- ▶ Usar botas o zapatos de seguridad con suela antideslizante.

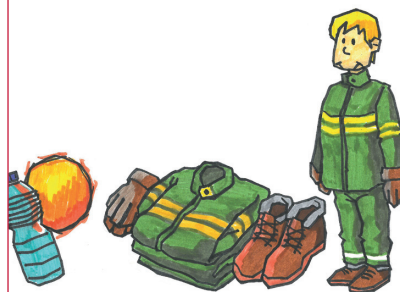
H Quemaduras/ incendios

- ▶ No encender la máquina en el mismo lugar donde se hizo la recarga.
- ▶ No recargar con el motor en marcha.
- ▶ Utilizar un recipiente con sistema antirrebote.
- ▶ No arrancar la máquina si se detectan fugas de combustible o si hay riesgo de chispas.
- ▶ Dejar enfriar la máquina antes de hacerle cualquier ajuste.
- ▶ No tocar la rejilla de salida de humo.
- ▶ Limpiar la máquina en caso de derrame y cambiar la ropa, si fuese necesario.
- ▶ Disponer de extintor en el vehículo.

H Quemaduras/ incendios



I Climatología adversa



I Climatología adversa

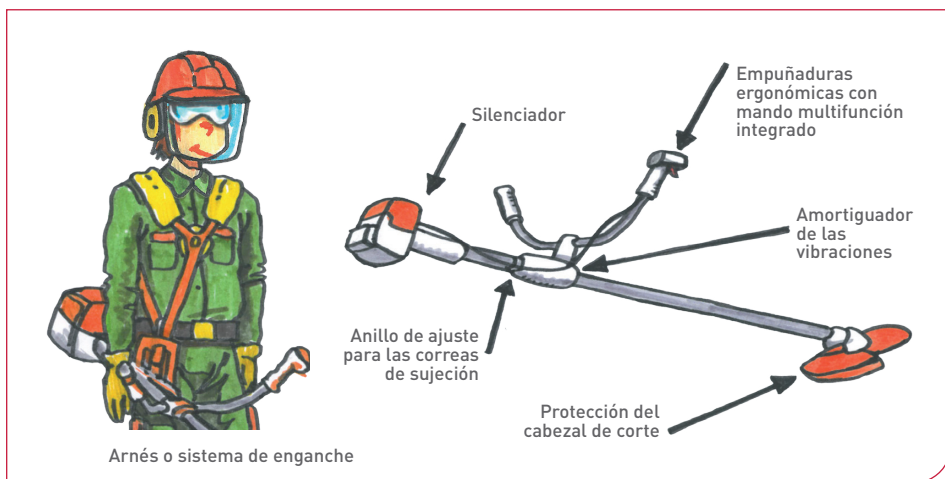
- ▶ Hidratarse convenientemente (con agua).
- ▶ Emplear ropa adecuada.
- ▶ Utilizar protección solar si fuese necesaria.
- ▶ Establecer rotaciones de trabajo para poder descansar, o disminuir la exposición.

Recuerde!!

Antes de realizar cualquier operación debe equiparse con los EPI necesarios

MEDIDAS DE PROTECCIÓN

Elementos de seguridad pasiva



Recuerde!!

Es recomendable disponer de un botiquín de primeros auxilios



Recuerde!!

El equipo de seguridad no es infalible! Ninguna ropa o accesorio de seguridad ofrece una protección absoluta contra las lesiones y tampoco sustituye a una técnica de trabajo segura. Por lo tanto, es imprescindible observar minuciosamente los consejos de seguridad incluidos en las instrucciones de uso del equipo de protección individual y de la desbrozadora.

Equipo de protección individual (EPI)

 <p>Protección de cabeza UNE-EN-397, UNE-EN-812</p>	 <p>Protección ocular UNE-EN-166, UNE-EN-172</p>
 <p>Protección auditiva UNE-EN-352, UNE-EN-458</p>	 <p>Protección facial UNE-EN-1731</p>
 <p>Protección de manos y brazos UNE-EN-420, UNE-EN-388</p>	 <p>Protección de pies y piernas UNE-EN-ISO-20345; UNE-EN-ISO-20346; UNE-EN-ISO-20347</p>
 <p>Vestuario de protección UNE-EN-340; UNE-EN-343; UNE-EN-342; UNE-EN-471</p>	

Instituto Galego
de Seguridade e
Saúde Laboral



galicia

