

See discussions, stats, and author profiles for this publication at: <https://www.researchgate.net/publication/328391929>

LA CADENA FORESTAL-MADERA DE GALICIA 2017

Technical Report · October 2018

DOI: 10.13140/RG.2.2.17809.48487

CITATIONS

0

1 author:



Juan Picos

University of Vigo

75 PUBLICATIONS 166 CITATIONS

SEE PROFILE



LA CADENA FORESTAL – MADERA DE GALICIA

2017

CONTENIDO

INTRODUCCIÓN Y NOTA METODOLÓGICA	4
APROVECHAMIENTOS FORESTALES	6
INDUSTRIA DE LA MADERA	33
CONCLUSIONES	53
Información de contacto	54

ÍNDICE DE TABLAS

Tabla 1 Volumen de cortas y solicitudes por especies año 2017	9
Tabla 2 Evolución de las cortas de madera (producción m ³ madera en rollo) en Galicia y países UE28 ...	11
Tabla 3 Cortas de madera y solicitudes por tipo de Persona Jurídica solicitante	23
Tabla 4 Cortas de madera y solicitudes de personas físicas según género de solicitante	23
Tabla 5 Tipología de propiedad en volumen de aprovechamientos 2017 por distrito forestal	24
Tabla 6 Reparto de especies en el volumen aprovechado por tipología de propiedad	27
Tabla 7 Porcentaje del volumen de corta según volumen de aprovechamiento y grupo de especies	28
Tabla 8 Afecciones administrativas de las solicitudes de corta de madera en Galicia 2017	29
Tabla 9 Tipos de procedimientos administrativos para solicitud de aprovechamientos 2018p	29
Tabla 10 Evolución Superficie (ha) y gestores certificados PEFC y FSC en Galicia.	30
Tabla 11 Superficie (ha) y gestores certificados PEFC por CC.AA.	31
Tabla 12 Cadenas de custodia PEFC por CC.AA.	31
Tabla 13 Índice de producción industrial de Galicia. Tasas de variación anual e interanual (%)	38
Tabla 14 Exportaciones de Galicia por tipo de producto (miles de €)	41
Tabla 15 Resumen de exportaciones de Galicia por tipo de producto (miles de €)	42
Tabla 16 Consumos superiores a 10 M€ por parte de la Cadena Forestal Madera de productos a los distintos sectores de la economía	43
Tabla 17 Empleo promedio en cada una de las ramas de actividad de la Cadena Forestal Madera	44
Tabla 18 Número de empresas por actividad principal (grupos CNAE 2009)	50

ÍNDICE DE FIGURAS

Figura 1 Evolución acumulada de cortas de madera en Galicia 1996-2017	10
Figura 2 Evolución de cortas de madera en Galicia 1996-2017 por grupo de especies.....	10
Figura 3 Comparativa de producción de madera en rollo entre Galicia y los países UE28.....	12
Figura 4 Ratios de aprovechamiento de madera por hectárea forestal y arbolada entre Galicia y UE28..	12
Figura 5 Distribución diaria y media móvil de 7 días de las solicitudes de corta de madera en 2017.....	13
Figura 6 Distribución de las solicitudes semanales de corta de madera en 2017 por grupo de especies.	13
Figura 7 Distribución de las cortas de madera en 2017 por distrito forestal.....	14
Figura 8 Distribución municipal de las cortas de madera en 2017.....	14
Figura 9 Volumen de madera (m ³) aprovechado por km ² de superficie municipal en 2017.....	15
Figura 10 Volumen de madera aprovechado por km ² de superficie arbolada municipal en 2017	15
Figura 11 Distribución municipal de las cortas de madera de <i>Eucalyptus globulus</i> en 2017	16
Figura 12 Distribución municipal de las cortas de madera de <i>Eucalyptus nitens</i> en 2017.....	16
Figura 13 Distribución municipal de las cortas de madera de 'Otros eucaliptos' en 2017.....	17
Figura 14 Distribución municipal de las cortas de madera de <i>Pinus pinaster</i> en 2017.....	17
Figura 15 Distribución municipal de las cortas de madera de <i>Pinus radiata</i> en 2017	18
Figura 16 Distribución municipal de las cortas de madera de <i>Pinus sylvestris</i> en 2017.....	18
Figura 17 Distribución municipal de las cortas de madera de 'Otras coníferas' en 2017	19
Figura 18 Distribución municipal de las cortas de madera de <i>Quercus robur</i> en 2017.....	19
Figura 19 Distribución municipal de las cortas de madera de <i>Betula</i> spp. en 2017.....	20
Figura 20 Distribución municipal de las cortas de madera de <i>Castanea</i> spp. en 2017	20
Figura 21 Distribución municipal de las cortas de madera de <i>Populus</i> spp. en 2017.....	21
Figura 22 Distribución municipal de las cortas de madera de <i>Acacia</i> spp. en 2017.....	21
Figura 23 Distribución municipal de las cortas de madera de 'Otras Frondosas' en 2017	22
Figura 24 Nombres de mujer más frecuentes en las personas que vendieron madera en 2017	25
Figura 25 Nombres de hombre más frecuentes en las personas que vendieron madera en 2017	26
Figura 26 Flujo en la cadena forestal - madera de Galicia 2017	36
Figura 27 Diagrama de interrelaciones de productos / subproductos en la cadena forestal – madera	37
Figura 28 Facturación cadena Forestal Madera por subsectores.....	38
Figura 29 Evolución del IPI de la R16 'Industria de la Madera' en España y Galicia 2002-2018.....	39
Figura 30 Evolución del IPI de la R17 'Industria del papel' en España y Galicia 2002-2018	39
Figura 31 Evolución del IPI de la R31 'Mobiliario' en España y Galicia 2002-2018	40
Figura 32 Evolución de las exportaciones de Galicia por destino.....	42
Figura 33 Evolución Relativa del Empleo en Cadena Forestal Madera desde 2015.....	45
Figura 34 Evolución empleo en cadena forestal – madera Galicia 2011 - 2018.....	46
Figura 35 Evolución empleo en cadena forestal – madera España 2011 - 2018.....	46
Figura 36 Evolución relativa empleo en cadena forestal – madera Galicia 2011 - 2018.....	47

Figura 37 Evolución relativa emprego en cadena forestal – madera España 2011 - 2018.....	47
Figura 38 Evolución emprego en cadena forestal – madera A Coruña 2011 - 2018.....	48
Figura 39 Evolución relativa emprego en cadena forestal – madera Lugo 2011 - 2018.....	48
Figura 40 Evolución relativa emprego en cadena forestal – madera Ourense 2011 - 2018.....	49
Figura 41 Evolución relativa emprego en cadena forestal – madera Pontevedra 2011 - 2018	49
Figura 42 Afiliados a Seguridad Social en cadena forestal-madera marzo 2001 - marzo 2018.....	50
Figura 43 Distribución geográfica de ayudas FEADER 2018. Aserraderos	51
Figura 44 Distribución geográfica de ayudas FEADER 2018. Aprovechamientos.....	51
Figura 45 Distribución geográfica de ayudas FEADER 2018. Otros conceptos	52
Figura 46 Distribución geográfica de ayudas FEADER 2018. Total.....	52

INTRODUCCIÓN Y NOTA METODOLÓGICA

La madera es renovable, sostenible y se puede utilizar, reutilizar y reciclar. Por ello, es una materia prima clave para el modelo de transición de Europa hacia una economía circular destinada a impulsar la competitividad global, fomentar el crecimiento económico sostenible y la generación de nuevos puestos de trabajo.

El sector forestal y de la madera de Europa camina hacia la bioeconomía, debido a la madurez del mercado de productos forestales actuales y la necesidad creciente de utilizar productos renovables. La bioeconomía en Europa está valorada en 2 billones de euros de facturación anual y genera 22 millones de empleos (el 9% del empleo en Europa). Según el Instituto Forestal Europeo (EFI), la cadena de valor forestal madera representaría más del 20% de este sector.

Es imprescindible disponer de información actualizada de la situación de la cadena forestal madera que permita determinar el impacto socioeconómico, ayude al diagnóstico y toma de decisiones empresariales e identifique aspectos donde deban incidir las políticas públicas.

El objeto de este informe es caracterizar, para el ejercicio 2017, los aprovechamientos forestales realizados por los silvicultores y comunidades de montes, las principales magnitudes de la industria forestal, así como el valor económico de los bienes y servicios generados, su comercio y la incidencia en el empleo.

Desde el punto de vista metodológico, con la finalidad de proveer una información con el mayor grado de actualización y, en los casos más específicos no contemplados en los Planes Estadísticos Oficiales, estimaciones con un grado de precisión suficiente, se ha trabajado con fuentes diversas de información como estadísticas oficiales, registros administrativos, encuestas directas a agentes económicos, informes sectoriales y resultados de trabajos de investigación. En cada uno de los epígrafes, tablas o gráficos incluidos en el presente trabajo se indican la fuente o fuentes de los datos.

APROVECHAMIENTOS FORESTALES



APROVECHAMIENTOS FORESTALES

- El ejercicio **2017 marca un récord en lo que respecta al volumen de corta de madera en Galicia**, habiéndose superado **por primera vez la cifra de 8,5 millones de metros cúbicos** de madera con corteza y se sitúa ligeramente por encima de la cantidad alcanzada en 2015, el otro mejor registro de la serie histórica.
- Esto supone el 47% de la madera cortada en España, el 1,88% de la madera en rollo producida en la UE-28 y el 3,53 % de la producida en la zona Euro¹.

Composición de los aprovechamientos:

- Por especies, respecto a 2015, se ha registrado un incremento en eucalipto (14 %), un descenso en coníferas (9%) y las cortas de frondosas permanecen estancadas².
- El eucalipto se consolida por encima del 50% de las cortas de madera por noveno año consecutivo, superando el nivel de 5 millones de m³ y destacando la creciente incorporación de madera de *Eucalyptus nitens* en dichos aprovechamientos.

Distribución temporal de los aprovechamientos:

- La distribución temporal de los aprovechamientos, estimada a partir de la presentación de solicitudes administrativas, se muestra relativamente constante a lo largo del año a un ritmo de entre 20 y 30 mil m³ semanales.
- Esto supone que de media en una semana en Galicia se llegue a aprovechar tanta madera como en un año en la Comunidad Valenciana o conjuntamente en las de Canarias, Madrid y Murcia³. Para el transporte de la madera aprovechada en Galicia se requieren del orden de 1.000 a 1.100 viajes de camión de madera diarios.
- En la distribución anual de las solicitudes de corta correspondiente a 2017, puede percibirse un incremento de solicitudes, particularmente en coníferas, para poder llevar a cabo la corta de la madera afectada por la ola de incendios de octubre antes de su total deterioro.

¹ Porcentajes obtenidos de comparar la estimación para Galicia 2017 con el último registro oficial en el resto de áreas geográficas (Eurostat 2016).

² La estimación de volúmenes aprovechados puede no incluir una cantidad significativa de madera con destino aprovechamiento doméstico de leñas. Esto puede afectar particularmente a la estimación de corta de frondosas distintas del eucalipto.

³ Avance del Anuario de Estadística Forestal 2014. MAPAMA.

Distribución geográfica de los aprovechamientos:

- En lo que respecta a la distribución geográfica de los aprovechamientos hay que destacar que la mayor parte de los mismos se distribuyen en destacado gradiente de sur a norte.
- A Mariña Lucense con 1,2 millones de m³, es el distrito con un mayor volumen de corta en 2017, aunque otros cinco distritos se sitúan en el entorno de 1 millón de m³ (Bergantiños-Mariñas Coruñas, Ferrol-Ortegal, Lugo-Sarria, Santiago-Meseta Interior y Terra Chá).
- Esto supone que los seis distritos enumerados (3 de la provincia de Lugo y 3 de la de A Coruña) concentran el 71% de los aprovechamientos de madera. Solo hay 2 comunidades autónomas que –con referencia las cortas de 2014⁴– hayan superado el volumen de aprovechamiento anual de cualquiera de estos distritos forestales.
- Los siguientes seis distritos en la lista (3 de Pontevedra, 2 de A Coruña y 1 de Lugo) acumulan el 24%. Los últimos 7 distritos (donde se encuentra toda la provincia de Ourense) solo suponen menos del 5% del volumen total de cortas.

Certificación Forestal:

- Los sistemas de certificación forestal tratan de garantizar, mediante la auditoría de una tercera parte independiente, una gestión del monte que sea ambientalmente sostenible, socialmente responsable y económicamente viable. Los silvicultores que quieren certificar sus montes deben contar con documentos de gestión y someterse a auditorías de cumplimiento. Esa certificación forestal permite que las empresas que adquieren su madera puedan comercializar luego sus productos con sellos internacionalmente reconocidos que acreditan que la madera procede de gestión forestal sostenible. Estas etiquetas, hoy en día, son prácticamente una obligación para acceder a buena parte de los mercados internacionales.
- En Galicia operan, desde hace más de una década, dos sistemas de certificación forestal reconocidos internacionalmente, PEFC y FSC. Ambos han incrementado sensiblemente su presencia a raíz de adaptar sus exigencias a un contexto de pequeña propiedad forestal y a través del papel activo de asociaciones y empresas de servicios.
- Aunque Galicia solo representa el 7,2% y 16,2% de la superficie forestal española certificada bajo los sistemas PEFC y FSC respectivamente, necesita para ello disponer de un 69,9% y 87,9% de los gestores certificados en España bajo ambos sistemas.
- En lo que respecta a las Cadenas de Custodia, en Galicia se ubica el 25,1 % de las certificadas por el sistema PEFC y el 20,7% de las certificadas según el sistema FSC.

⁴ Última estadística a nivel estatal publicada (Avance del Anuario de Estadística Forestal 2014. MAPAMA).

Tipología del titular del aprovechamiento:

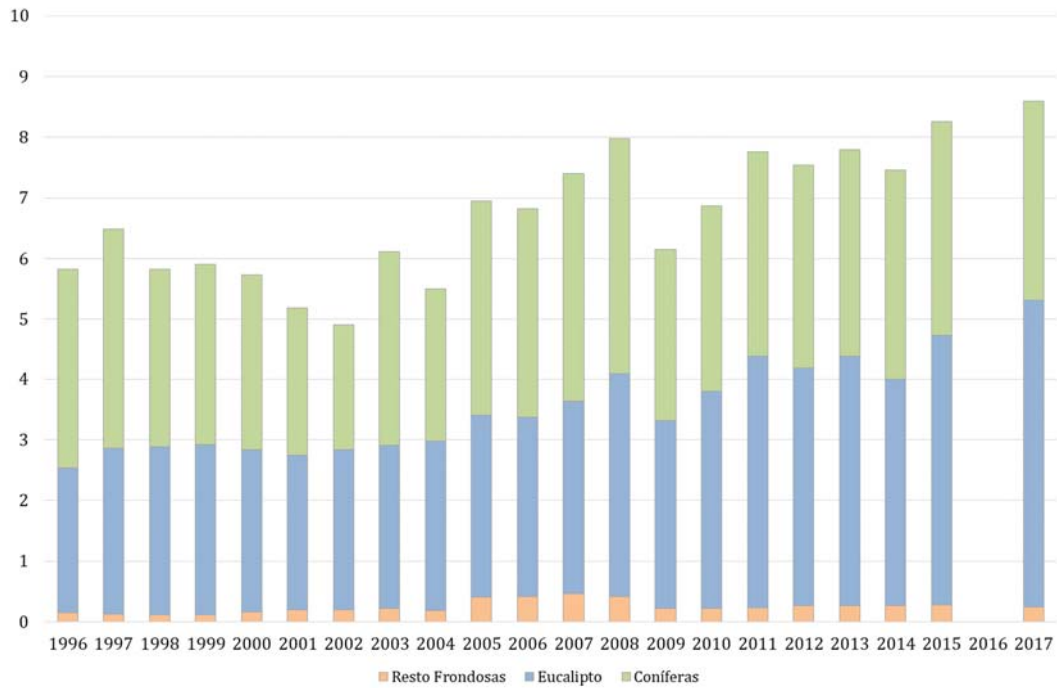
- En 2017, fue solicitada por personas jurídicas la corta de 1.034.410 m³ de madera (13%) y los 7.563.741 m³ restantes (87%) por personas físicas. Las personas jurídicas realizaron 5.318 solicitudes de corta (5%) y las personas físicas 111.982 (95%).
- De entre las personas físicas el 42% del volumen vendido corresponde a mujeres y el 58% a hombres.
- De entre las personas jurídicas destacan las Comunidades de Montes Vecinales en Mano Común con aprovechamientos por un volumen de 851.233 m³ lo que supone el 9,9% del total de cortas de madera. Por encima de 10.000 m³ aparecen patrimonios de empresas forestales (48.227 m³), sociedades de herederos y proindivisos familiares (37.743 m³), agrupaciones de propietarios forestales con personalidad jurídica (32.668 m³), aprovechamientos vinculados a empresas agro ganaderas y agroalimentarias (15.784 m³) y sociedades inmobiliarias y financieras (15.170 m³).
- En las provincias de A Coruña y Lugo, la propiedad privada individual supone la práctica totalidad de los aprovechamientos forestales (95,5% y 96% respectivamente). En la provincia de Ourense este porcentaje baja hasta el 77,5% y en Pontevedra solo supone el 45,6%. En esta última provincia, las Comunidades de Montes son responsables del 53,1% de la madera aprovechada, con cifras de 76,8% y 80,8% en los distritos forestales de O Condado – A Para danta y Vigo – Baixo Miño.
- En lo que respecta al reparto de especies por tipo de titular, es evidente la diferencia entre los titulares individuales y las Comunidades de Montes. En los primeros la madera de eucalipto supone aproximadamente el 50% del volumen de aprovechamientos de 2017 y la madera de pino alrededor del 35%, mientras que en las segundas la madera de pino supone más del 66% de las cortas y la de eucalipto menos del 30%.
- En 2017, el 60% de la madera lo cortaron las 35 empresas que cortan más de 50.000 m³ y el 80% las 151 que cortaron más de 10.000 m³. Para el 20% restante fue necesario el concurso de otras 300 empresas y autónomos.

Tabla 1 Volumen de cortas y solicitudes por especies año 2017

	Solicitudes de corta (nº)	Volumen de corta (m ³)
	117.301	8.598.152
Eucaliptos	42.392	5.075.751
<i>Eucalyptus globulus</i>	31.123	3.398.563
<i>Eucalyptus nitens</i>	4.918	1.040.837
Otros Eucaliptos o sin especificar	6.351	636.351
Coníferas	37.053	3.278.762
<i>Pinus pinaster</i>	23.692	1.586.936
<i>Pinus radiata</i>	8.433	1.344.788
<i>Pinus sylvestris</i>	545	89.378
Otras coníferas	4.383	257.659
Fronosas (distintas del eucalipto)	37.856	243.639
<i>Quercus robur</i>	12.805	75.025
Otros <i>Quercus</i>	9.463	60.685
<i>Betula</i> spp.	3.865	29.915
<i>Castanea</i> spp.	4.251	23.294
<i>Populus</i> spp.	798	24.338
<i>Acacia</i> spp.	1.069	10.272
Otras frondosas	5.605	20.110

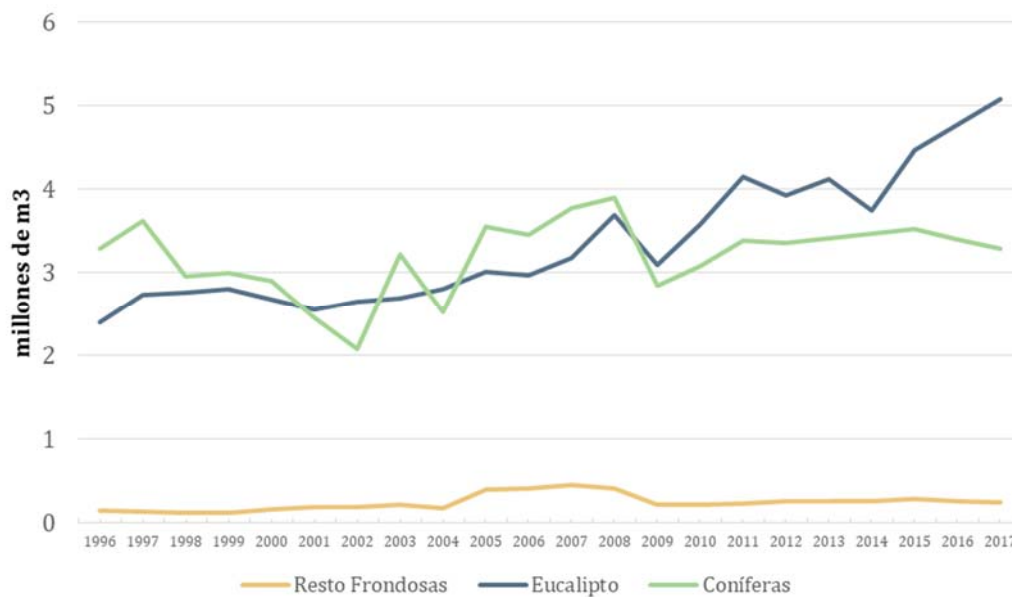
Fuente: Elaboración propia a partir de registro de solicitudes de aprovechamiento y encuesta a empresas y gestores forestales

Figura 1 Evolución acumulada de cortas de madeira en Galicia 1996-2017



Fuente: Elaboración propia e informes Confemadera-Galicia 2015

Figura 2 Evolución de cortas de madeira en Galicia 1996-2017 por grupo de especies



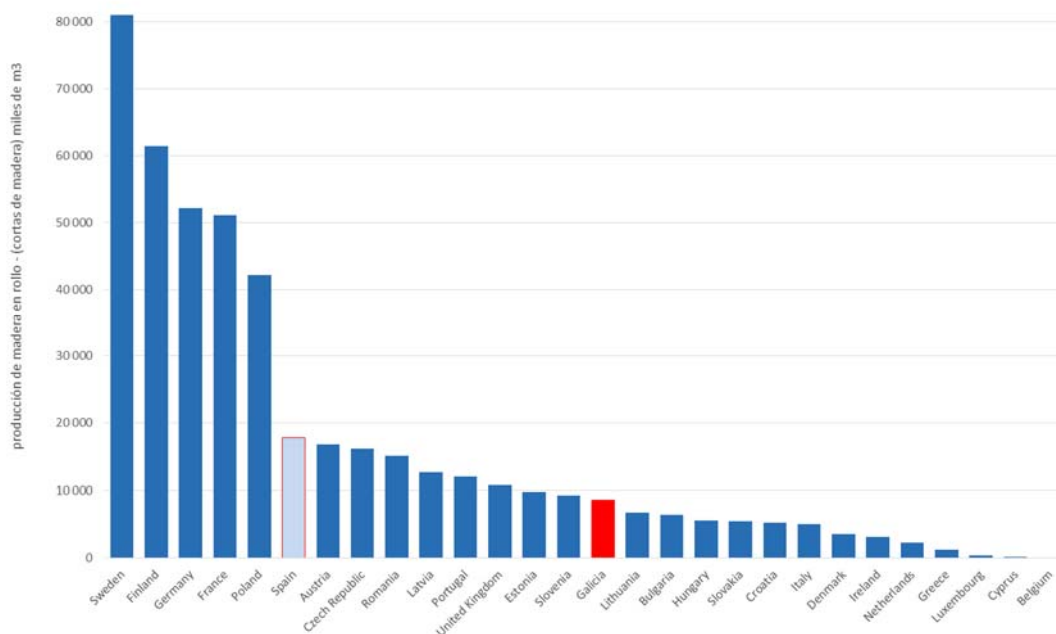
Fuente: Elaboración propia e informes Confemadera-Galicia 2015

Tabla 2 Evolución de las cortas de madera (producción m³ madera en rollo) en Galicia y países UE28

Año	2005	2010	2016	Variación 2005-2016
Suecia	98 200	72 200	80 959	-18%
Finlandia	52 250	52 125	61 434	18%
Alemania	56 946	54 418	52 194	-8%
Francia	52 499	55 808	51 131	-3%
Polonia	31 945	35 467	42 137	32%
España (incl. Galicia)	15 531	16 089	17 848	15%
Austria	16 471	17 831	16 763	2%
República Checa	15 510	16 736	16 163	4%
Rumania	14 501	13 112	15 117	4%
Letonia	12 843	12 534	12 651	-1%
Portugal	10 746	9 648	11 985	12%
Reino Unido	8 519	9 718	10 754	26%
Estonia	5 500	7 200	9 735	77%
Eslovenia	2 733	2 945	9 267	239%
Galicia	6 850	6 970	8 590	25%
Lituania	6 045	7 097	6 747	12%
Bulgaria	5 862	5 668	6 410	9%
Hungría	5 940	5 740	5 586	-6%
Eslovaquia	9 302	9 599	5 381	-42%
Croacia	4 018	4 477	5 165	29%
Italia	8 691	7 844	5 052	-42%
Dinamarca	2 962	2 669	3 483	18%
Irlanda	2 648	2 618	3 050	15%
Holanda	1 110	1 081	2 271	105%
Grecia	1 523	1 048	1 217	-20%
Luxemburgo	249	275	332	33%
Chipre	10	9	16	63%
Bélgica	4 950	4 827	s.d.	s.d.
Malta	s.d.	s.d.	s.d.	s.d.

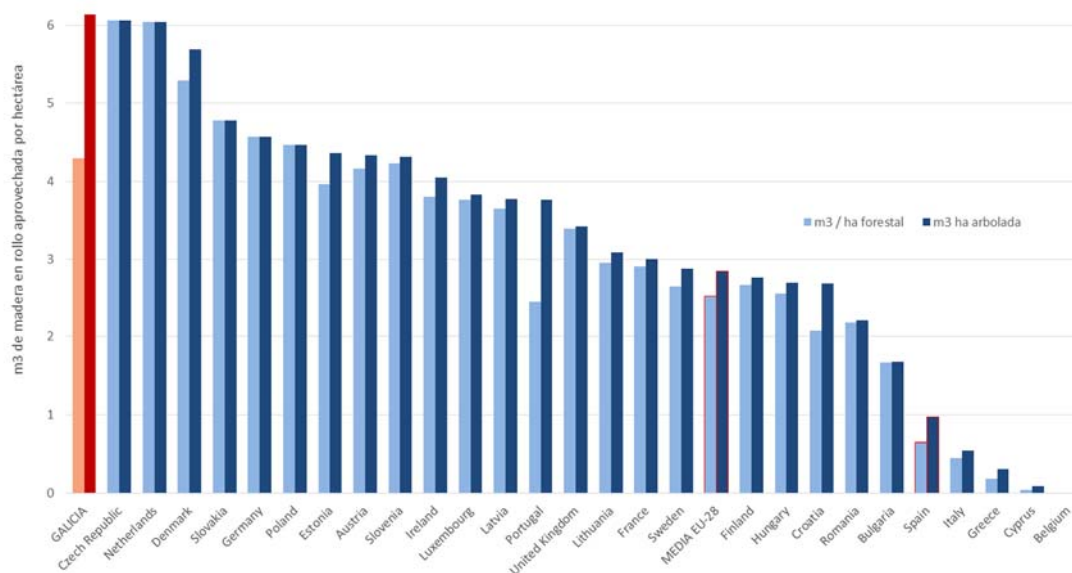
Fuente: Eurostat (2016) excepto Galicia (2017) elaboración propia.

Figura 3 Comparativa de produción de madeira en rolo entre Galicia e os países UE28



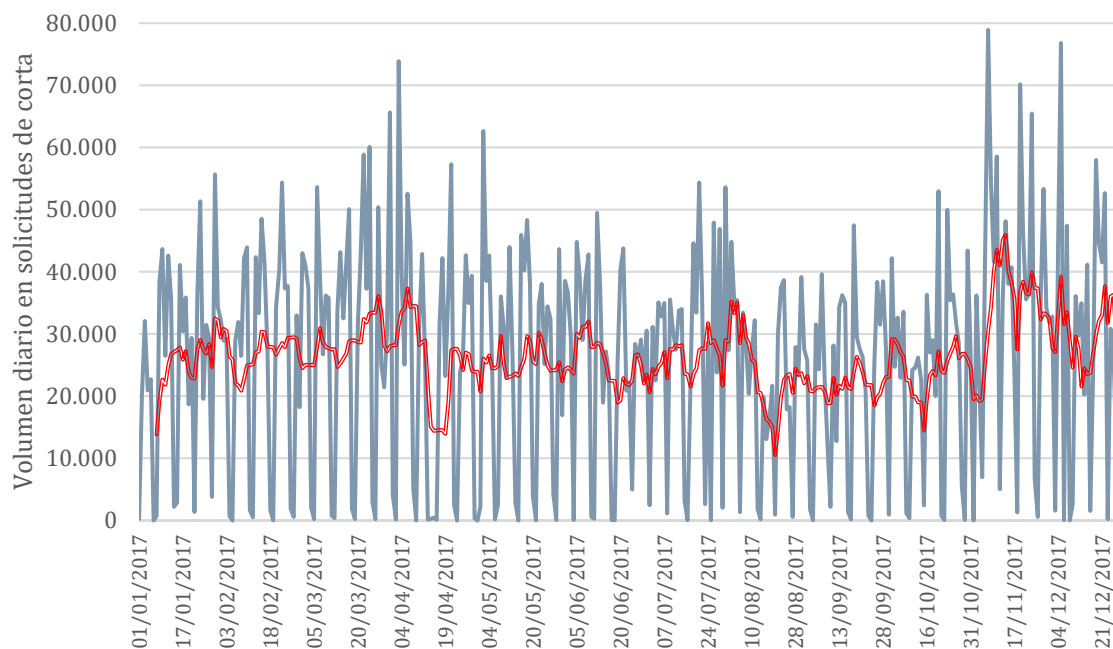
Fuente: Eurostat (2016) excepto Galicia (2017) elaboración propia.

Figura 4 Ratios de aproveitamento de madeira por hectárea forestal e arbolada entre Galicia e UE28



Fuente: Eurostat (2016) excepto Galicia (2017) elaboración propia.

Figura 5 Distribución diaria y media móvil de 7 días de las solicitudes de corta de madera en 2017



Fuente: Elaboración propia a partir de registro de solicitudes de aprovechamiento

Figura 6 Distribución de las solicitudes semanales de corta de madera en 2017 por grupo de especies



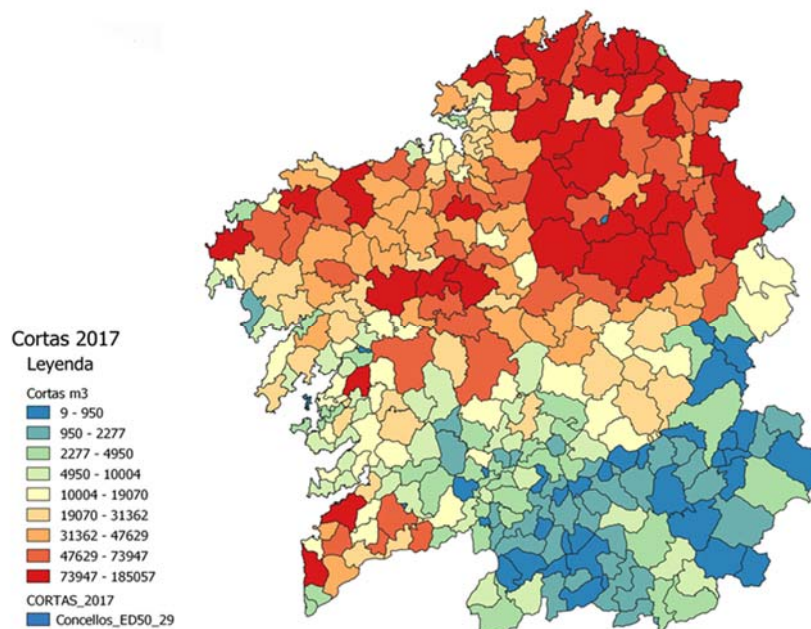
Fuente: Elaboración propia a partir de registro de solicitudes de aprovechamiento

Figura 7 Distribución de las cortas de madera en 2017 por distrito forestal



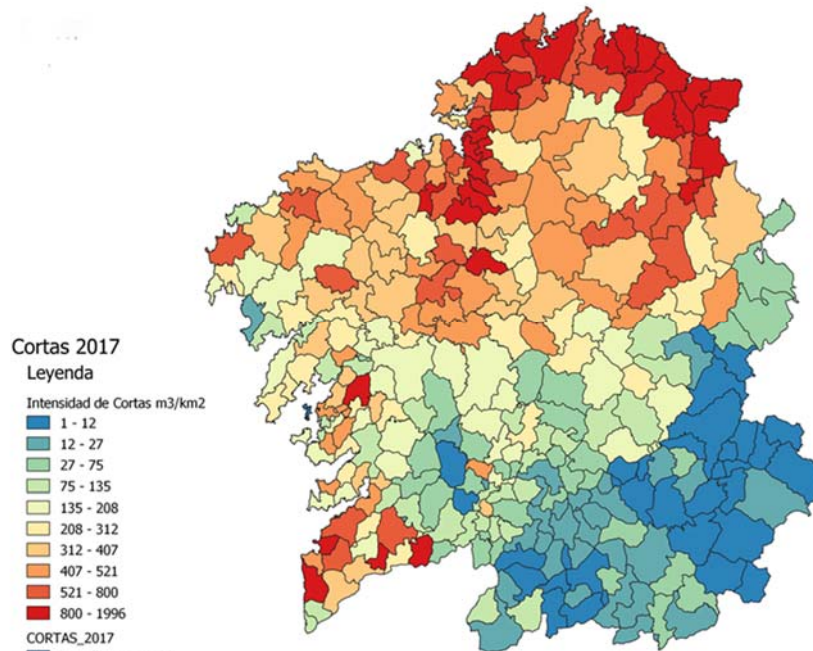
Fuente: Elaboración propia a partir de registro de solicitudes de aprovechamiento y encuesta a empresas y gestores forestales

Figura 8 Distribución municipal de las cortas de madera en 2017



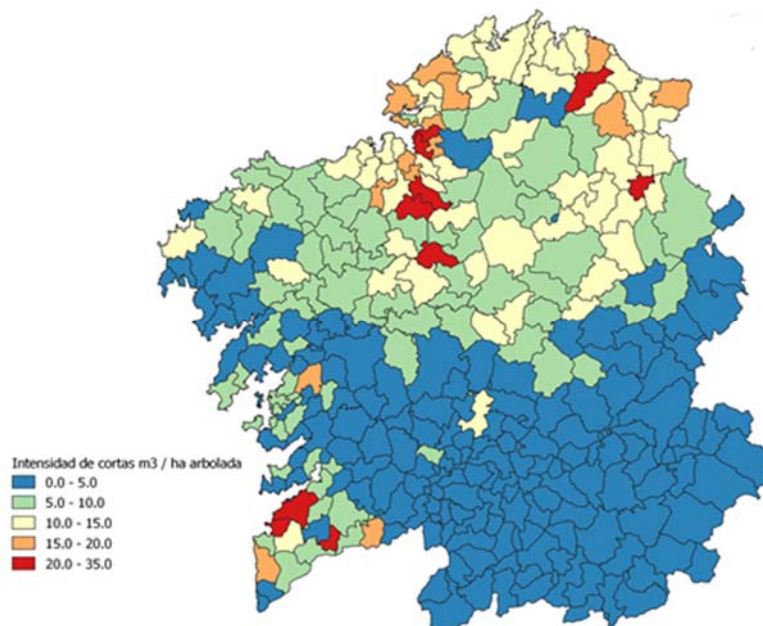
Fuente: Elaboración propia a partir de registro de solicitudes de aprovechamiento y encuesta a empresas y gestores forestales

Figura 9 Volumen de madera (m³) aprovechado por km² de superficie municipal en 2017



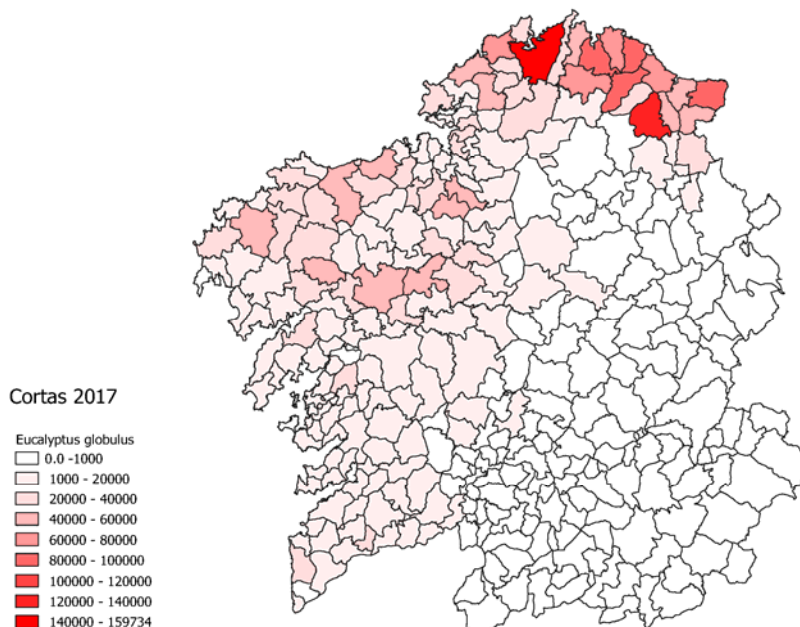
Fuente: Elaboración propia a partir de registro de solicitudes de aprovechamiento y encuesta a empresas y gestores forestales

Figura 10 Volumen de madera aprovechado por km² de superficie arbolada municipal en 2017



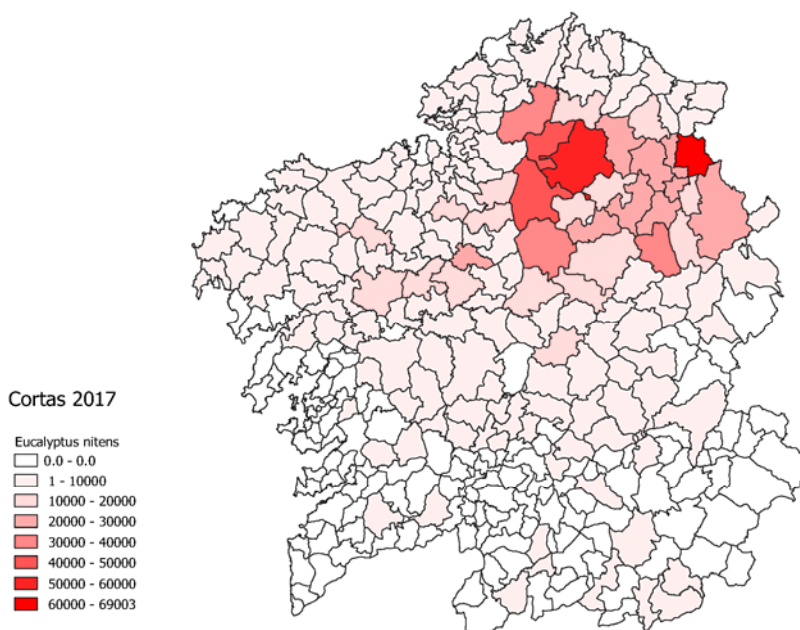
Fuente: Elaboración propia a partir de registro de solicitudes de aprovechamiento y encuesta a empresas y gestores forestales

Figura 11 Distribución municipal de las cortas de madera de *Eucalyptus globulus* en 2017



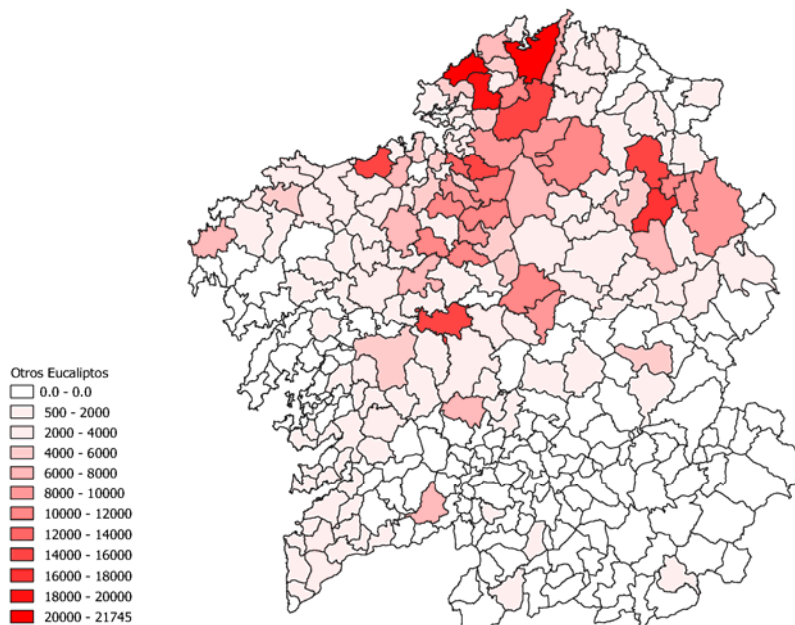
Fuente: Elaboración propia a partir de registro de solicitudes de aprovechamiento y encuesta a empresas y gestores forestales

Figura 12 Distribución municipal de las cortas de madera de *Eucalyptus nitens* en 2017



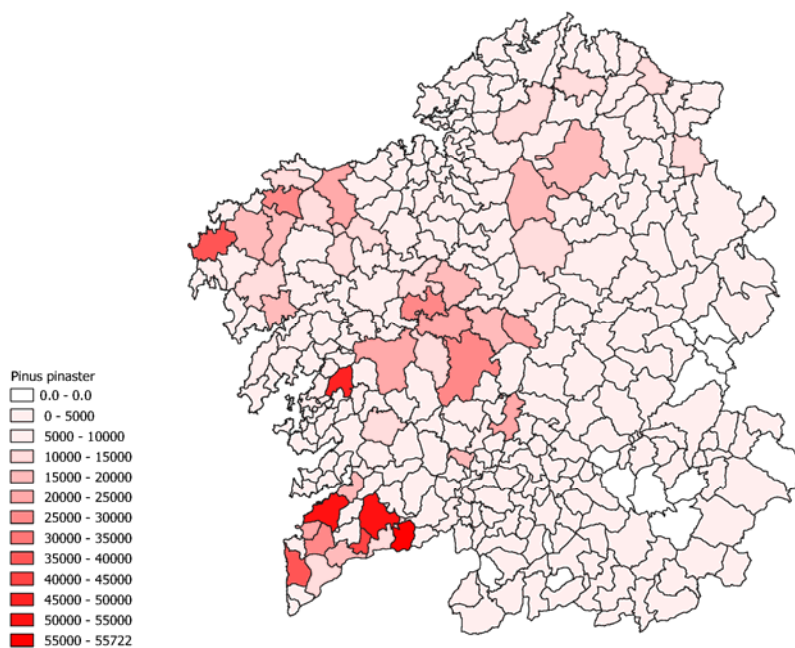
Fuente: Elaboración propia a partir de registro de solicitudes de aprovechamiento y encuesta a empresas y gestores forestales

Figura 13 Distribución municipal de las cortas de madera de 'Otros eucaliptos' en 2017



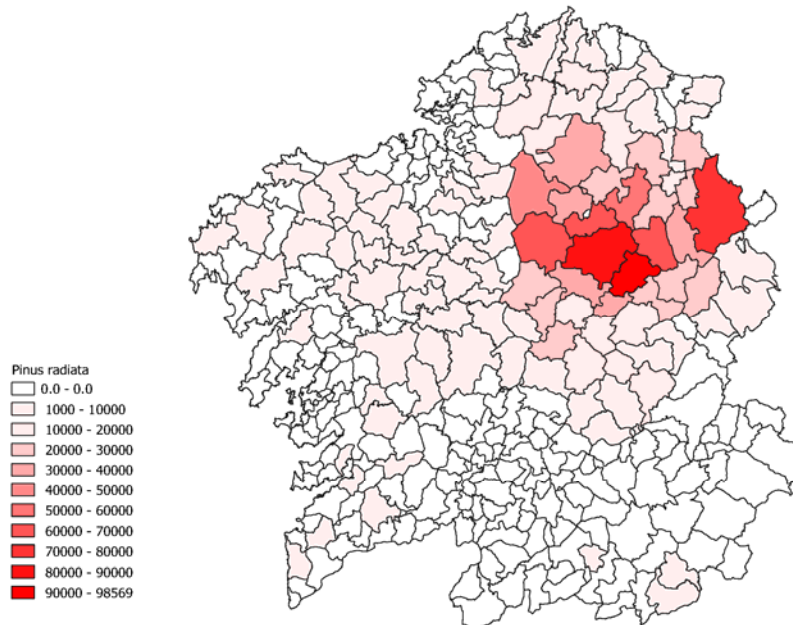
Fuente: Elaboración propia a partir de registro de solicitudes de aprovechamiento y encuesta a empresas y gestores forestales

Figura 14 Distribución municipal de las cortas de madera de *Pinus pinaster* en 2017



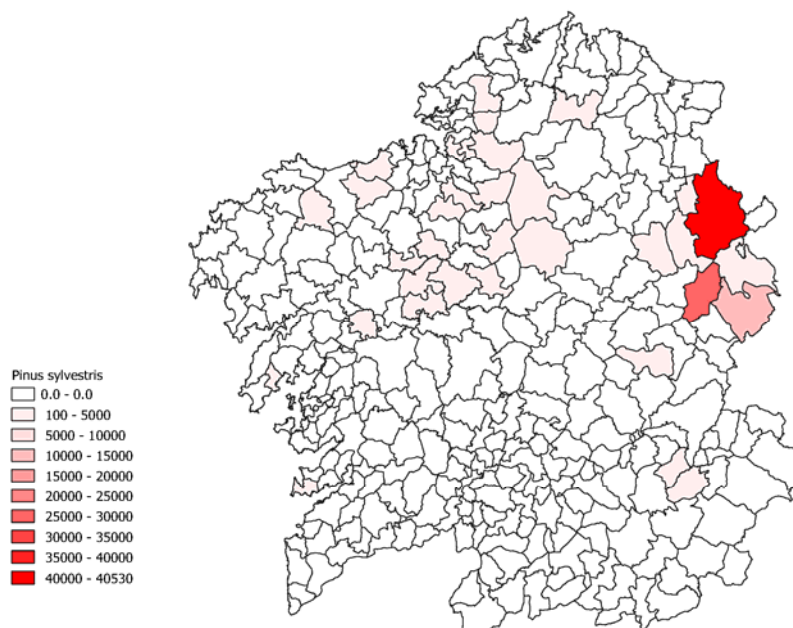
Fuente: Elaboración propia a partir de registro de solicitudes de aprovechamiento y encuesta a empresas y gestores forestales

Figura 15 Distribución municipal de las cortas de madera de *Pinus radiata* en 2017



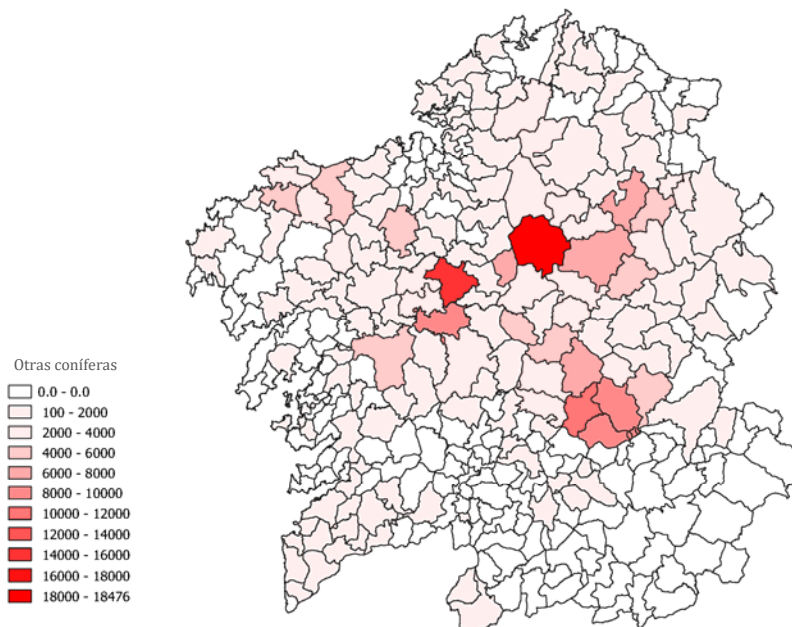
Fuente: Elaboración propia a partir de registro de solicitudes de aprovechamiento y encuesta a empresas y gestores forestales

Figura 16 Distribución municipal de las cortas de madera de *Pinus sylvestris* en 2017



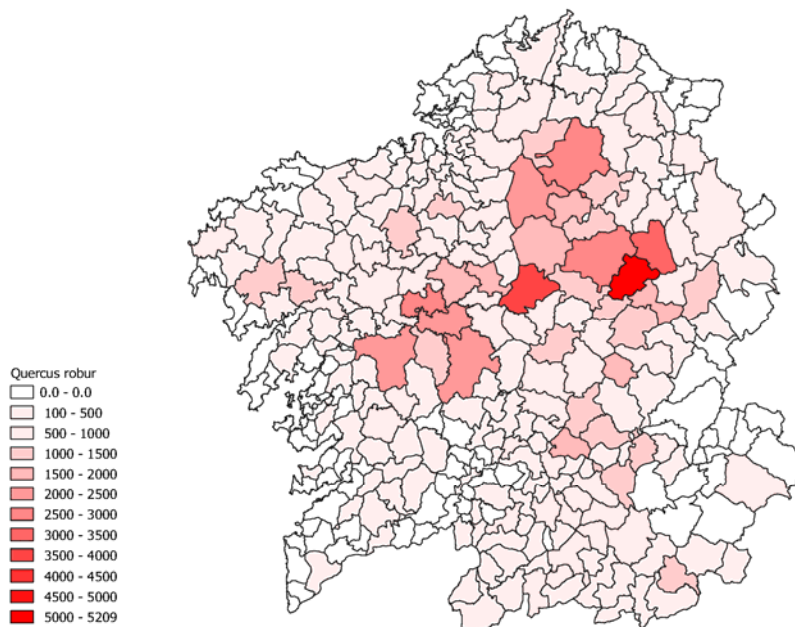
Fuente: Elaboración propia a partir de registro de solicitudes de aprovechamiento y encuesta a empresas y gestores forestales

Figura 17 Distribución municipal de las cortas de madera de 'Otras coníferas' en 2017



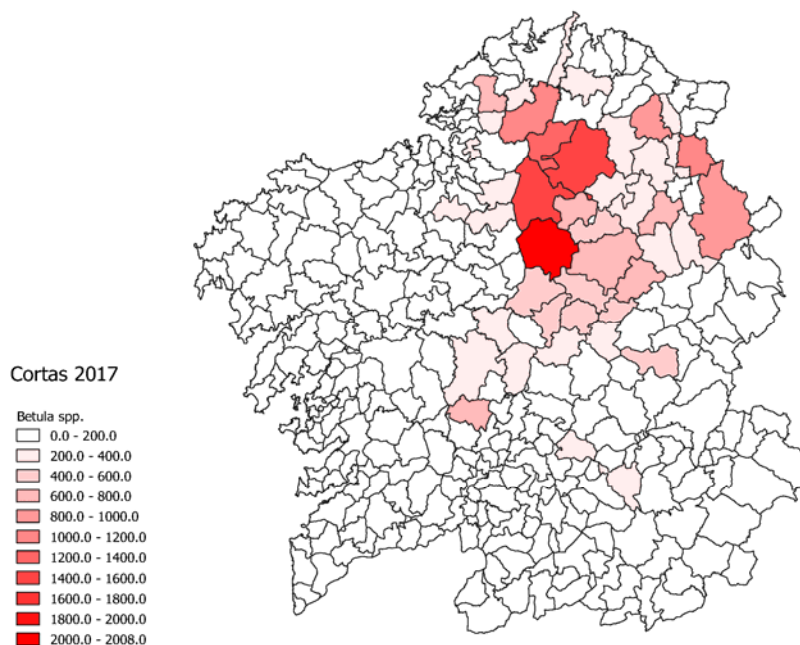
Fuente: Elaboración propia a partir de registro de solicitudes de aprovechamiento y encuesta a empresas y gestores forestales

Figura 18 Distribución municipal de las cortas de madera de *Quercus robur* en 2017



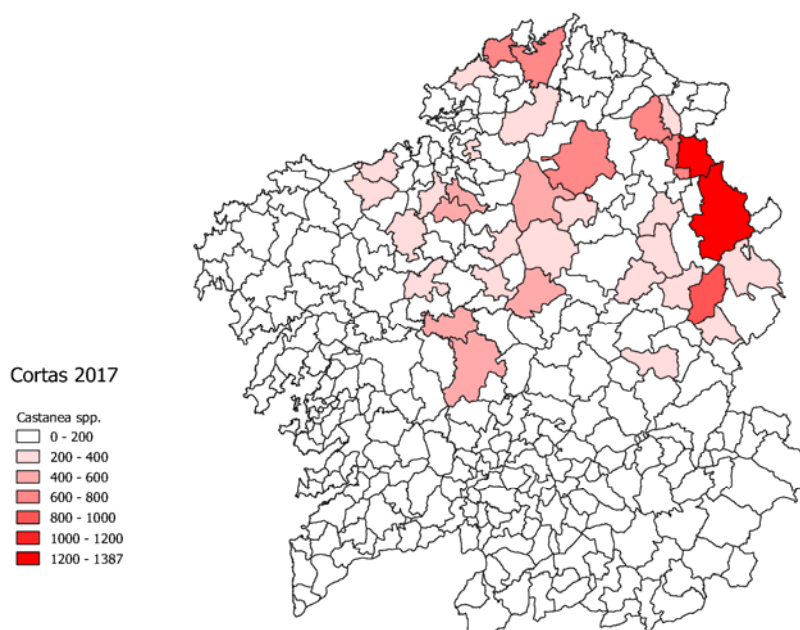
Fuente: Elaboración propia a partir de registro de solicitudes de aprovechamiento y encuesta a empresas y gestores forestales

Figura 19 Distribución municipal de las cortas de madera de *Betula spp.* en 2017



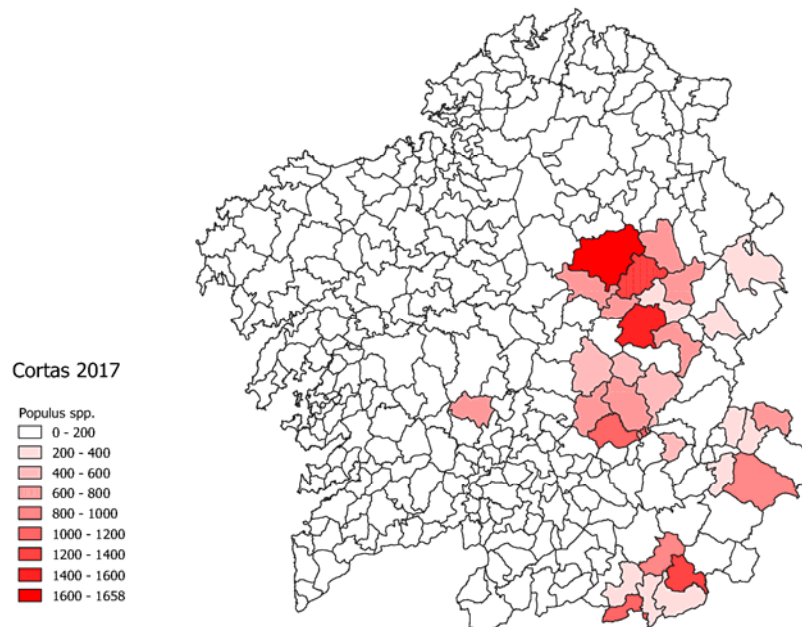
Fuente: Elaboración propia a partir de registro de solicitudes de aprovechamiento y encuesta a empresas y gestores forestales

Figura 20 Distribución municipal de las cortas de madera de *Castanea spp.* en 2017



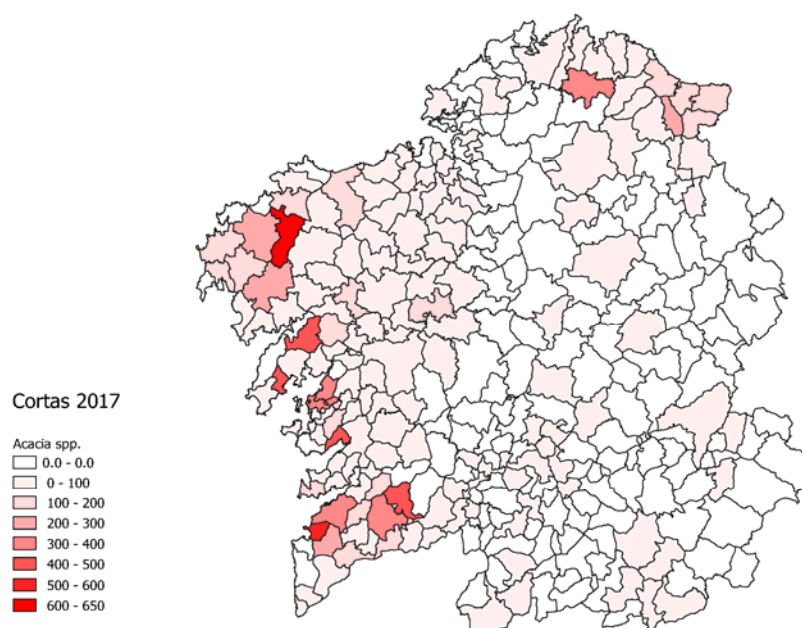
Fuente: Elaboración propia a partir de registro de solicitudes de aprovechamiento y encuesta a empresas y gestores forestales

Figura 21 Distribución municipal de las cortas de madera de *Populus spp.* en 2017



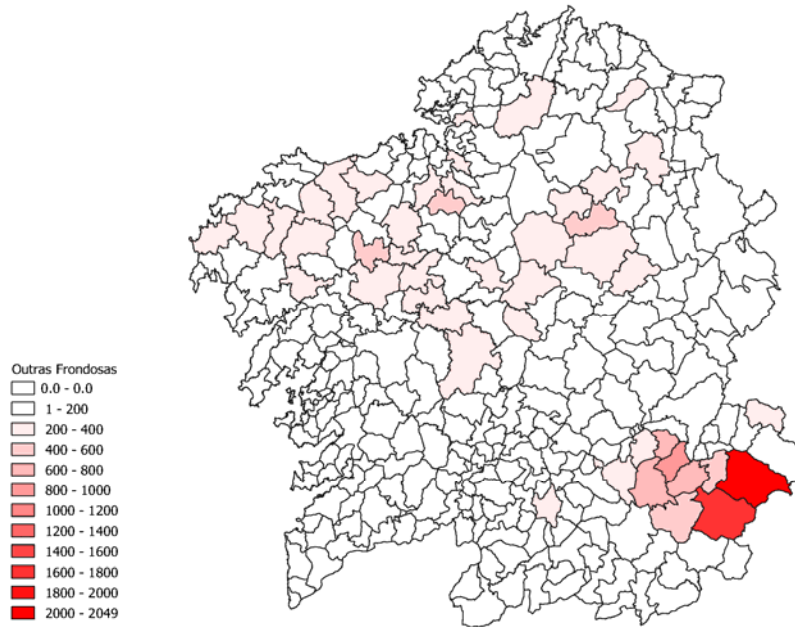
Fuente: Elaboración propia a partir de registro de solicitudes de aprovechamiento y encuesta a empresas y gestores forestales

Figura 22 Distribución municipal de las cortas de madera de *Acacia spp.* en 2017



Fuente: Elaboración propia a partir de registro de solicitudes de aprovechamiento y encuesta a empresas y gestores forestales

Figura 23 Distribución municipal de las cortas de madera de 'Otras Frondosas' en 2017



Fuente: Elaboración propia a partir de registro de solicitudes de aprovechamiento y encuesta a empresas y gestores forestales

Tabla 3 Cortas de madera y solicitudes por tipo de Persona Jurídica solicitante

	VOLUMEN (m ³)	SOLICITUDES
Comunidades de Montes Vecinales en Mano Común	851.233	3.141
Empresas forestales	48.227	401
Sociedades de herederos y proindivisos familiares	37.743	215
Agrupaciones de propietarios forestales con personalidad jurídica	32.668	267
Empresas agroganaderas y agroalimentarias	15.784	203
Sociedades inmobiliarias y financieras	15.170	78
Empresas energéticas	8.692	540
Otras sociedades	8.494	131
Administraciones y otras entidades públicas	5.622	99
Entidades eclesiásticas y de beneficencia	4.413	45
Fundaciones	2.074	20
Canteras y explotaciones mineras	1.971	19
Empresas de hostelería, turismo y ocio	1.219	17
Gestores de Infraestructuras y Obras Públicas	1.099	142
	1.034.410	5.318

Fuente: Elaboración propia a partir de registro de solicitudes de aprovechamiento y encuesta a empresas y gestores forestales

Tabla 4 Cortas de madera y solicitudes de personas físicas según género de solicitante

	VOLUMEN (m ³)	SOLICITUDES
Mujeres	3.132.019 (42%)	42.244 (38%)
Hombres	4.431.722 (58%)	69.738 (62%)
	7.563.741	111.982

Fuente: Elaboración propia a partir de registro de solicitudes de aprovechamiento y encuesta a empresas y gestores forestales

Tabla 5 Tipología de propiedad en volumen de aprovechamientos 2017 por distrito forestal

	Particulares			Comunidades de Montes Vecinales	Sociedades														Administraciones y Entidades Públicas
	Total	Mujeres	Hombres		Agrupaciones de Propietarios	Empresas Forestales	Empresas Agroganaderas	Empresas Energéticas	Canteras y Minerías	Hostelería, Turismo y Ocio	Inmobiliarias y Financieras	Sociedades de Herederos	Gestores de Infraestructuras	Entidades eclesiásticas	Fundaciones	Otras sociedades			
A Coruña	95.5%	39.1%	56.4%	1.6%	0.1%	0.9%	0.2%	0.2%	-	-	0.2%	0.8%	-	0.1%	0.1%	0.2%	-		
I - Ferrol	97.1%	37.0%	60.1%	0.2%	-	1.0%	-	-	-	-	0.4%	0.9%	-	0.2%	-	0.2%	-		
II - Bergantiños - Mariñas Coruñesas	96.6%	38.7%	57.9%	0.1%	-	0.5%	-	-	-	-	0.1%	1.8%	0.1%	0.1%	0.2%	0.5%	-		
III - Santiago - Meseta Interior	97.0%	41.6%	55.5%	0.7%	-	1.3%	0.5%	-	-	-	0.2%	0.2%	-	-	-	-	-		
IV - O Barbanza	83.5%	40.5%	43.0%	15.0%	0.8%	0.2%	-	-	0.4%	-	-	-	-	-	-	-	-		
V - Fisterra	93.2%	38.9%	54.3%	1.8%	-	1.8%	0.1%	2.5%	-	-	0.3%	-	-	0.2%	-	-	-		
Lugo	96.0%	40.4%	55.5%	2.3%	0.9%	0.4%	0.1%	-	-	-	-	0.2%	-	-	-	-	0.1%		
VI - A Mariña Lucense	97.8%	46.7%	51.1%	0.9%	-	0.6%	0.3%	-	-	-	0.1%	0.4%	-	-	-	-	-		
VII - A Fonsagrada - Os Ancares	88.9%	30.0%	58.9%	2.1%	8.7%	0.1%	-	-	-	-	-	-	-	-	-	-	0.2%		
VIII - Terra de Lemos	91.3%	39.5%	51.8%	7.9%	-	0.1%	0.5%	-	-	-	-	0.1%	-	-	-	0.2%	-		
IX - Lugo - Sarria	96.9%	38.1%	58.8%	2.5%	-	-	-	-	-	-	-	0.1%	-	-	-	-	0.4%		
X - Terra Chá	96.3%	38.5%	57.8%	2.8%	0.1%	0.6%	0.1%	-	-	0.1%	-	0.1%	-	-	-	-	-		
Ourense	77.5%	27.1%	50.4%	21.3%	-	0.1%	0.2%	0.1%	-	0.1%	-	0.2%	0.2%	0.2%	-	-	-		
XI - O Ribeiro - Arenteiro	68.0%	24.3%	43.7%	30.8%	0.1%	0.2%	0.4%	0.1%	-	-	-	0.1%	-	0.4%	-	-	-		
XII - Miño - Arnoia	85.3%	26.5%	58.7%	13.9%	-	-	0.2%	0.4%	-	0.2%	-	0.2%	0.2%	0.2%	-	0.2%	0.2%		
XII - Valdeorras - Trives	97.3%	28.7%	68.6%	0.6%	-	0.9%	-	0.5%	0.5%	0.9%	-	0.5%	-	-	0.5%	-	0.5%		
XIV - Verín - Viana	80.9%	29.5%	51.5%	16.8%	-	-	-	0.3%	-	-	-	1.3%	0.9%	-	-	0.3%	0.3%		
XV - A Limia	80.2%	34.0%	46.2%	19.8%	-	-	-	-	-	-	-	-	-	-	-	-	0.3%		
Pontevedra	45.6%	19.3%	26.4%	53.1%	-	0.2%	0.4%	-	-	-	0.4%	-	-	-	-	-	0.1%		
XVI - Deza - Tabeirós	95.8%	38.2%	57.6%	0.9%	0.2%	0.6%	1.2%	-	-	-	1.1%	-	-	-	-	-	-		
XVII - O Condado - A Paradanta	22.3%	10.0%	12.3%	76.8%	-	0.1%	0.3%	-	-	-	-	-	-	0.1%	-	-	0.5%		
XVIII - Vigo - Baixo Miño	18.9%	7.3%	11.6%	80.8%	-	0.1%	0.1%	-	-	-	-	-	-	-	-	-	-		
XIX - Caldas - O Salnés	51.4%	23.9%	27.4%	47.7%	-	-	0.1%	-	0.1%	-	0.6%	-	-	-	-	-	-		
GALICIA	88.0%	36.4%	51.5%	9.9%	0.4%	0.6%	0.2%	0.1%	-	-	0.2%	0.4%	-	0.1%	-	0.1%	0.1%		

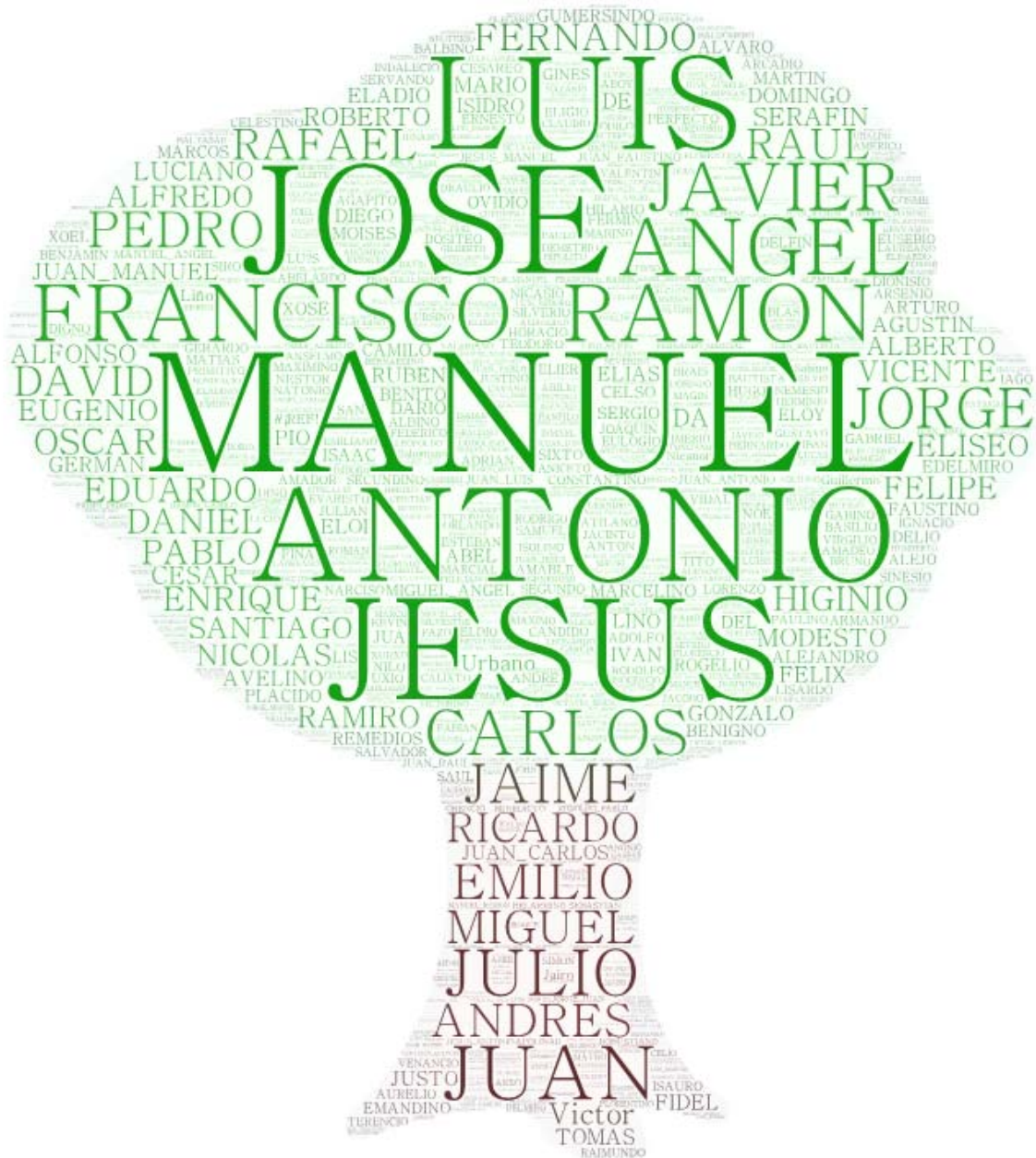
Fuente: Elaboración propia a partir de registro de solicitudes de aprovechamiento y encuesta a empresas y gestores forestales

Figura 24 Nombres de mujer más frecuentes en las personas que vendieron madera en 2017



Fuente: Elaboración propia a partir de registro de solicitudes de aprovechamiento y encuesta a empresas y gestores forestales

Figura 25 Nombres de hombre más frecuentes en las personas que vendieron madera en 2017



Fuente: Elaboración propia a partir de registro de solicitudes de aprovechamiento y encuesta a empresas y gestores forestales

Tabla 6 Reparto de especies en el volumen aprovechado por tipología de propiedad

	Particulares			Comunidades de Montes	Sociedades														Administraciones y Entidades Públicas
	Total	Mujeres	Hombres		Agrupaciones de Propietarios	Empresas Forestales	Empresas Agroganaderas y	Empresas energéticas	Canteras y Minerías	Hostelería, Turismo y Ocio	Inmobiliarias y Financieras	Sociedades de Herederos	Gestores de Infraestructuras	Entidades eclesiásticas	Fundaciones	Otras			
<i>Acacia spp.</i>	-	-	-	-	-	1%	-	-	-	-	-	-	-	-	-	-	-	7%	
<i>Betula spp.</i>	-	-	-	-	-	-	2%	-	-	2%	1%	-	-	-	-	-	-	-	
<i>Castanea spp.</i>	-	-	-	-	-	-	-	-	-	-	-	6%	-	-	-	-	-	-	
<i>Eucalyptus globulus</i>	40%	43%	40%	27%	-	37%	43%	25%	94%	12%	34%	52%	55%	55%	10%	45%	14%		
<i>Eucalyptus nitens</i>	12%	13%	14%	-	-	12%	-	-	4%	-	33%	5%	-	-	-	-	28%	3%	
Otras coníferas	3%	3%	3%	2%	1%	-	-	-	-	-	1%	1%	1%	-	-	-	4%	1%	
Otras frondosas	-	-	-	-	-	-	-	1%	-	-	-	-	4%	-	-	-	-	-	
Otros Quercus	1%	1%	1%	-	-	-	2%	1%	1%	12%	1%	-	7%	3%	-	-	-	-	
Otros Eucaliptos	7%	7%	9%	1%	-	20%	2%	16%	-	-	2%	1%	-	18%	6%	-	-	22%	
<i>Pinus pinaster</i>	18%	13%	14%	61%	21%	13%	40%	57%	1%	3%	13%	37%	7%	4%	84%	21%	8%		
<i>Pinus radiata</i>	16%	17%	17%	6%	59%	14%	9%	-	-	49%	14%	3%	1%	10%	-	1%	44%		
<i>Pinus sylvestris</i>	1%	1%	1%	1%	19%	-	-	-	-	14%	-	-	-	9%	-	-	-	-	
<i>Populus spp.</i>	-	-	-	-	-	-	-	-	-	-	-	-	-	-	-	-	-	-	
<i>Quercus robur</i>	1%	1%	1%	-	-	-	2%	1%	-	7%	-	-	19%	1%	-	-	-	-	
Total general	100%	100%	100%	100%	100%	100%	100%	100%	100%	100%	100%	100%	100%	100%	100%	100%	100%	100%	

Fuente: Elaboración propia a partir de registro de solicitudes de aprovechamiento y encuesta a empresas y gestores forestales

Tabla 7 Porcentaje del volumen de corta según volumen de aprovechamiento y grupo de especies.

	< 50	50 100	100 150	150 200	200 250	250 500	500 1.000	1.000 2.500	2.500 5.000	5.000 10.000	>10.000
Acacia spp.	54%	21%	7%	1%	6%	11%	0%	0%	0%	0%	0%
Betula spp.	64%	14%	11%	2%	1%	5%	2%	0%	0%	0%	0%
Castanea spp.	77%	14%	3%	1%	3%	0%	3%	0%	0%	0%	0%
Eucalyptus globulus	8%	12%	10%	9%	8%	20%	16%	10%	3%	3%	1%
Eucalyptus nitens	3%	6%	6%	7%	6%	23%	22%	18%	6%	3%	0%
Otras coníferas	15%	14%	11%	9%	6%	19%	14%	8%	4%	0%	0%
Otras frondosas	82%	9%	4%	4%	1%	0%	0%	0%	0%	0%	0%
Otros Quercus	76%	14%	3%	2%	2%	1%	0%	2%	0%	0%	0%
Otros Eucaliptos	8%	10%	8%	8%	6%	21%	15%	16%	2%	5%	0%
Pinus pinaster	15%	13%	9%	6%	5%	14%	12%	12%	6%	4%	4%
Pinus radiata	5%	10%	10%	8%	8%	23%	20%	12%	4%	1%	0%
Pinus sylvestris	7%	6%	6%	6%	4%	18%	9%	17%	18%	8%	0%
Populus spp.	34%	25%	10%	17%	6%	3%	5%	0%	0%	0%	0%
Quercus robur	75%	13%	4%	2%	1%	2%	2%	0%	0%	0%	0%
Total general	10%	11%	9%	8%	7%	19%	16%	12%	4%	3%	1%

Fuente: Elaboración propia a partir de registro de solicitudes de aprovechamiento y encuesta a empresas y gestores forestales

Tabla 8 Afecciones administrativas de las solicitudes de corta de madera en Galicia 2017

AFECCION	Nº EXPEDIENTES	m ³ AFECTADOS	% EXPEDIENTES	% m ³
Carreteras (dominio público)	1	61	0,0%	0,0%
Patrimonio	807	164.701	0,7%	1,9%
Costas (dominio público)	1	30	0,0%	0,0%
Fitosanitario	157	19.241	0,1%	0,2%
Plan Ordenación Litoral	21.531	2.166.528	18,4%	25,2%
Nematodo	4.105	246.615	3,5%	2,9%
Exigencia Plan Facultativo	1.094	383.642	0,9%	4,5%
Camino Santiago	293	42.110	0,2%	0,5%
Red Natura y ENP	1.411	148.296	1,2%	1,7%
Aguas (Servidumbre y policía)	12.253	1.453.283	10,4%	16,9%
sin afección administrativa	77.289	4.639.558	65,9%	54,0%
Con afección administrativa	40.012	3.958.593	34,1%	46,0%
Total	117.301	8.598.152	100,0%	100,0%

Fuente: Elaboración propia a partir de registro de solicitudes de aprovechamiento





Tabla 9 Tipos de procedimientos administrativos para solicitud de aprovechamientos 2018p

	Declaración Responsable⁵	Autorización	Comunicación	TOTAL
A Coruña	10.624	5.182	1.257	17.063
Lugo	4.354	3.218	279	7.851
Ourense	2.437	779	65	3.281
Pontevedra	2.932	1.906	92	4.930
GALICIA	20.347	11.085	1.693	33.125

Fuente; Solicitudes introducidas en CORPRI a 13/08/2018

⁵ La Declaración responsable es un procedimiento implantado en los aprovechamientos forestales a raíz de la Orden de 20 de abril de 2018 por la que se modifica el Decreto 50/2014, de 10 de abril, desarrollando lo dispuesto por la Ley 5/2017, de 19 de octubre, de fomento de la implantación de iniciativas empresariales que modificaba la Ley 7/2012, de 28 de junio, de montes de Galicia con el fin de lograr una mayor simplificación administrativa.

Tabla 10 Evolución Superficie (ha) y gestores certificados PEFC y FSC en Galicia.

		2015		2017	
					
Superficie Certificada (ha)	Galicia	176.318	44.740	158.088	66.374
	España	1.933.456	247.000	2.183.979	271.697
	<i>Galicia / España</i>	<i>9,10%</i>	<i>18,10%</i>	<i>7,2%</i>	<i>16,2%</i>
Gestores Certificados	Galicia	15.378	7.553	16.562	10.777
	España	20.330	8.392	23.698	12.258
	<i>Galicia / España</i>	<i>76%</i>	<i>90%</i>	<i>69,9%</i>	<i>87,9%</i>
Certificados de Cadena de Custodia	Galicia	214	170	219	189
	España	791	798	872	913
	<i>Galicia / España</i>	<i>27,10%</i>	<i>21,30%</i>	<i>25,1%</i>	<i>20,7%</i>

Fuente: Elaboración propia a partir de registro de PEFC-España y FSC-España

Tabla 11 Superficie (ha) y gestores certificados PEFC por CC.AA.

COMUNIDAD AUTÓNOMA	SUPERFICIE CERTIFICADA	%	Nº DE GESTORES CERTIFICADOS	%
Castilla y León	743.212	34,0%	317	1,3%
Navarra	292.796	13,4%	417	1,8%
Andalucía	277.426	12,7%	257	1,1%
Cataluña	263.482	12,1%	1.620	6,8%
Galicia	158.088	7,2%	16.562	69,9%
País Vasco	91.666	4,2%	2.171	9,2%
Extremadura	86.005	3,9%	31	0,1%
Aragón	78.620	3,6%	25	0,1%
La Rioja	71.221	3,3%	4	0,0%
Castilla - La Mancha	51.444	2,4%	2	0,0%
Asturias	38.249	1,8%	2.187	9,2%
Cantabria	30.558	1,4%	104	0,4%
Comunidad Valenciana	1.212	0,1%	1	0,0%
	2.183.979		23.698	

Fuente: Elaboración propia a partir de registro de PEFC-España y FSC-España

Tabla 12 Cadenas de custodia PEFC por CC.AA.

CC AA	Nº CERTIFICADOS	%	INSTALACIONES	%
Galicia	219	25,1%	409	30,5%
Cataluña	137	15,7%	183	13,7%
País Vasco	58	6,7%	123	9,2%
Madrid	88	10,1%	112	8,4%
Castilla y León	36	4,1%	94	7,0%
Comunidad Valenciana	70	8,0%	87	6,5%
Andalucía	55	6,3%	70	5,2%
Castilla - La Mancha	42	4,8%	49	3,7%
Navarra	44	5,0%	53	4,0%
P. Asturias	14	1,6%	47	3,5%
Aragón	23	2,6%	37	2,8%
Rioja	20	2,3%	226	1,9%
Cantabria	21	2,4%	24	1,8%
Murcia	16	1,8%	17	1,3%
Extremadura	3	0,3%	4	0,3%
Canarias	2	0,2%	2	0,1%
Islas Baleares	2	0,2%	2	0,1%
Con instalaciones en varias CCAA	22	2,5%		0,0%
TOTAL	872		1339	

Fuente: Elaboración propia a partir de registro de PEFC-España y FSC-España

INDUSTRIA DE LA MADERA



INDUSTRIA DE LA MADERA

- Las actividades de aprovechamiento forestal, aserrado, pasta y tablero mejoraron en un 16% su volumen de negocio en 2017 con respecto a los datos del ejercicio 2015. **La Industria Forestal-Madera vuelve a superar los 2.200 millones de euros de facturación** por primera vez desde 2008.
- **Los rematantes facturaron 452 millones de euros, un 7% más que en 2015**, acompañando la mayor actividad de corta de madera en monte.
- El **aserrado facturación de 355 millones de euros (+16% respecto 2015)**, aunque muchos mercados aún experimentan situaciones de atonía, tras los acentuados descensos de los últimos años. El segmento de envase y embalaje sigue siendo el más dinámico seguido del mobiliario de exterior; se comportan mejor que aquellos tradicionalmente vinculados a carpintería y construcción.
- Es destacable el **incremento de un 16% respecto 2015 en la facturación conjunta del sector del tablero y la pasta de papel**, superando de nuevo el nivel de los **900 millones de euros** que mantenía antes de la crisis ayudados por una mayor demanda y, especialmente en el caso de la pasta de papel, una mejora del precio medio de venta en los mercados internacionales.
- La **segunda transformación** aproxima su facturación a los 500 millones de euros, creciendo un 26% desde el 2015, impulsada especialmente por el segmento del *contract*⁶ cuya facturación vinculada a la madera se puede estimar en el entorno de los 300 millones en 2017.
- El Índice de Producción Industrial de las ramas de la Cadena Forestal - Madera (16 - industria madera, 17-Industria papel y 31-Mobiliario) se situó en 2017 entre 9 y 12 puntos más que el Índice Producción Industrial General de Galicia y entre 4 y 10 puntos más que las ramas homólogas a nivel español. En los tres últimos ejercicios el IPI de cualquiera de las ramas ha crecido más que el total de la industria gallega.
- Observando la evolución del Índice de Producción Industrial de cada rama en Galicia y comparándolo con su rama homóloga en España, se puede observar como la recuperación en las ramas 16 y 31 es sensiblemente superior en Galicia. Además, se puede observar el incremento de producción en la rama 17 (más desvinculada de construcción) y con inversiones de aumento de capacidad.

⁶ Puede definirse el *contract* como “el conjunto de empresas con actividades orientadas al diseño, fabricación, suministro e instalación final de equipamiento integral para construcciones de uso colectivo”. El variado conjunto de CNAEs bajo los que están registradas las empresas de *contract* hace que la estimación de su facturación se haya llevado a cabo a través de la explotación de microdatos de Encuesta Industrial de Productos (EIP, INE) que cubre como mínimo el 90% de la producción de cada actividad a 4 dígitos de CNAE 2009 incluyendo la producción en los establecimientos industriales de 20 o más empleados y una muestra de los de menos de 20 cuando haya que asegurar el mínimo del 90%

Exportaciones:

- El ejercicio 2017 marca un récord en las exportaciones gallegas de madera y sus manufacturas, rebasándose los 800M€ en las categorías 24, 25, 63 y 82. El 56% de las exportaciones tiene como destino la Zona Euro, el 22% otros países europeos fuera de la zona euro, y el resto prácticamente a partes iguales entre América, Asia y África.
- El sector ha duplicado la cifra de exportaciones desde 2000 mediante el incremento sostenido en sus destinos tradicionales y la ganancia de mercados externos a la zona euro. En 2000 el 74% de las exportaciones correspondían a la Zona Euro y en 2017 ese porcentaje se situó en el 56%. Por el contrario, en 2000 eran prácticamente irrelevantes las ventas en Asia, África y América y hoy el 22%.
- La estructura de productos exportados también ha variado significativamente desde 2000. Entonces los productos más exportados correspondían al capítulo 25 –Pasta de papel (42%) y 63-Manufacturas de madera (37%). La madera en bruto y aserrada solo suponía un 11% y el mobiliario un 10%. En 2017 los productos más exportados son las manufacturas de madera (37%), seguidos por el mobiliario (27%), la pasta de papel (25%) y la madera en rollo y aserrada (11%).

Impacto en la economía:

- Considerando el Marco Input-Output de Galicia MIOGAL 2013 (IGE), la cadena forestal madera (R02, R16, R17 y R31) adquiere productos del 80% de los sectores económicos de Galicia. Con los niveles de producción y facturación descritos en páginas precedentes para el año 2017 y la estructura del MIOGAL2013 la cadena forestal-madera supera los 10 millones de euros en consumos procedentes de 23 sectores de actividad.
- Destacan las adquisiciones dentro de la propia cadena forestal-madera, que superan los 1.000 millones de euros. A continuación, se sitúan los ‘productos químicos’ (230 millones de euros), los ‘servicios de producción, transporte y distribución de energía’ (con 115), los ‘productos metálicos, excepto maquinaria y equipamiento’ (con 89) y ‘metalurgia, fabricación de productos de hierro y acero’ (con 69).
- La importancia del transporte en la cadena se manifiesta por la compra de un total de 153 millones de euros a los sectores de ‘transporte terrestre de pasajeros y mercancías’ y ‘servicios anexos al transporte’ (85 y 68 respectivamente). Las compras relacionadas con maquinaria ascienden a 111 millones de euros correspondiendo 51 estrictamente a la categoría ‘maquinaria’ y 60 a los “servicios de instalación y reparación de maquinaria y equipo”.
- A partir de la estructura de la Marco Input-Output de Galicia 2013 (IGE) podría inferirse que la actividad económica de 2017 en la cadena forestal - madera habría supuesto el pago de casi **450 millones de euros en remuneración de asalariados** y unos **130 millones en las cotizaciones sociales** correspondientes.

Empleo:

- El número de empleos asociados en 2017 a la cadena forestal – madera es de 20.320. Desde el punto de vista subsectorial destacan las ramas 16 ‘Industrias de la madera’ con 8.671 y 31 ‘fabricación de muebles’ con 6.067 empleos. La silvicultura (rama 02) aporta 4.111 y la ‘Industria del papel’ 1.470.
- Durante 2015, 2016 y 2017 los empleos en cada una de las ramas que componen la cadena forestal de madera han crecido significativamente más que los del global de la economía de Galicia.
- La comparación de la evolución del empleo entre Galicia y España es congruente con lo concluido al hablar del índice de producción industrial. La recuperación del empleo en la cadena forestal-madera en Galicia (aunque en menor medida que la facturación) se produce de una manera más evidente que en el conjunto del estado. Es apreciable la distinta composición a efectos de empleo, de la cadena entre Galicia y España. En Galicia destaca una mayor importancia relativa de la rama 02 ‘silvicultura’ (con un mayor componente estacional) y la 16 ‘industria de la madera’.
- En lo que respecta a la distribución provincial, A Coruña lidera ampliamente los empleos asociados, más que duplicando para cada rama los valores de empleo asociados a cada una de las restantes. La excepción la supone el liderazgo de Pontevedra en la rama 17 ‘Industria del papel’.

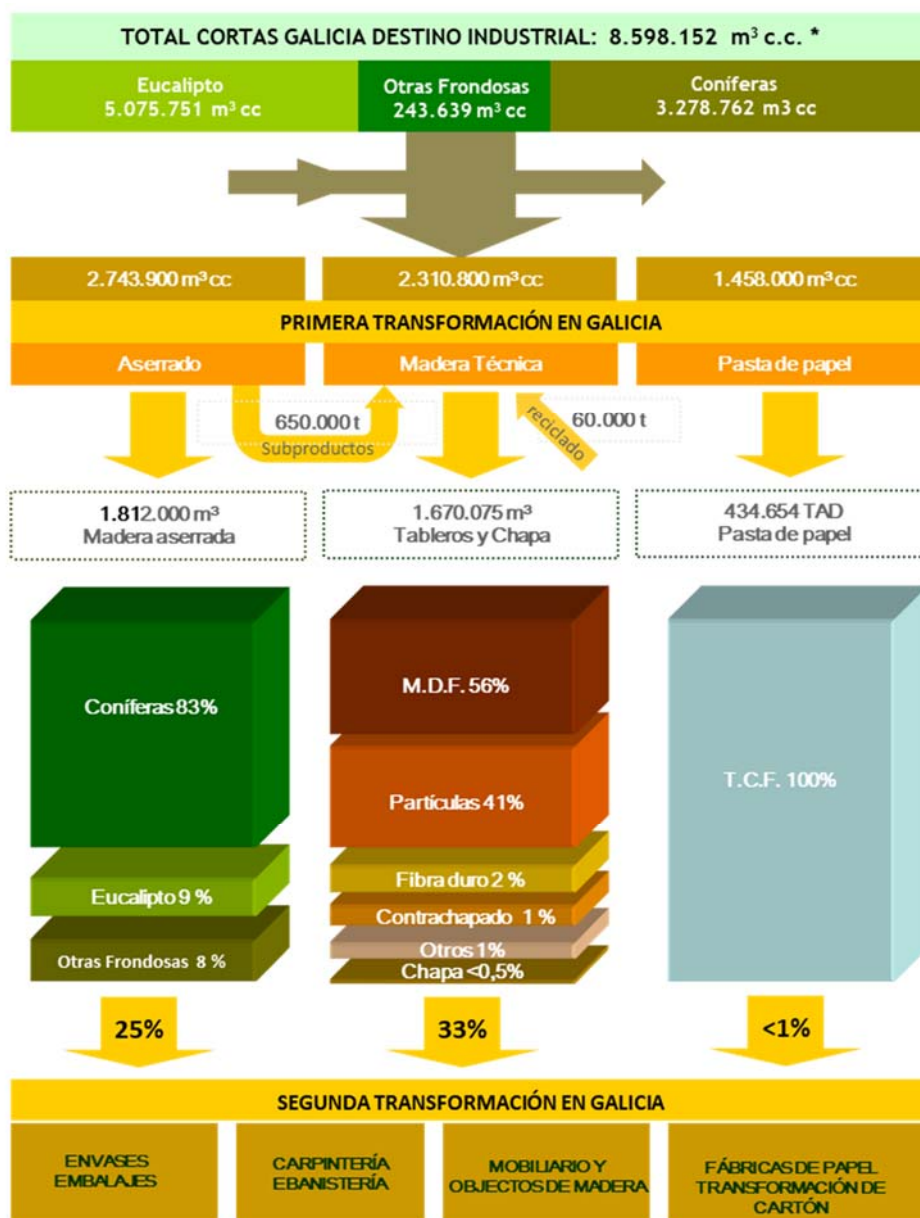
Interrelaciones en la cadena:

- La propia naturaleza de la materia prima y las complementariedades en las líneas de transformación existentes en Galicia, hacen que, si se representa la misma a partir del flujo de materiales/productos el diagrama resultante dista mucho de ser una pirámide donde exista una clara jerarquía de empresas/subsectores. Al contrario, la representación más eficaz es una red formada por más de treinta nodos y sesenta conectores. Para la definición del sector, en el futuro, debería buscarse el modo de incorporar mediciones y parámetros estadísticos de esta red.

Ayudas FEADER

- Las ayudas cofinanciadas con el Fondo Europeo Agrícola de Desarrollo Rural (Feader) en el marco del PDR de Galicia 2014-2020 en la submedida 8.6 - ayuda para las inversiones en tecnologías forestales y en la transformación, movilización y comercialización de productos forestales han movilizadas inversiones totales en 2018 por valor de 20.958.853.37 €.
- El reparto geográfico muestra una mayor intensidad en las provincias de Lugo (8,7 millones de euros) y A Coruña (7,8 millones de euros) que en las de Pontevedra y Ourense (2,2 millones cada una). Estas cifras son congruentes con los indicadores de actividad empresarial analizados anteriormente.

Figura 26 Flujo en la cadena forestal - madera de Galicia 2017



Fuente: Elaboración propia a partir de encuesta a empresas y gestores forestales

Consumos en instalaciones industriales de Galicia una vez considerados los intercambios de madera con otros territorios y el balance de madera en stock. No incluye aprovechamiento doméstico de leñas estimado -según distintas fuentes- en cifras superiores a 1 millón de m³/año. Tampoco incluye otras cantidades en destinos fuera de la cadena de la madera (pellets y biocombustibles sólidos, producción energética independiente y otros pequeños consumos).

Figura 27 Diagrama de interrelaciones de produtos / subprodutos en la cadena forestal - madera

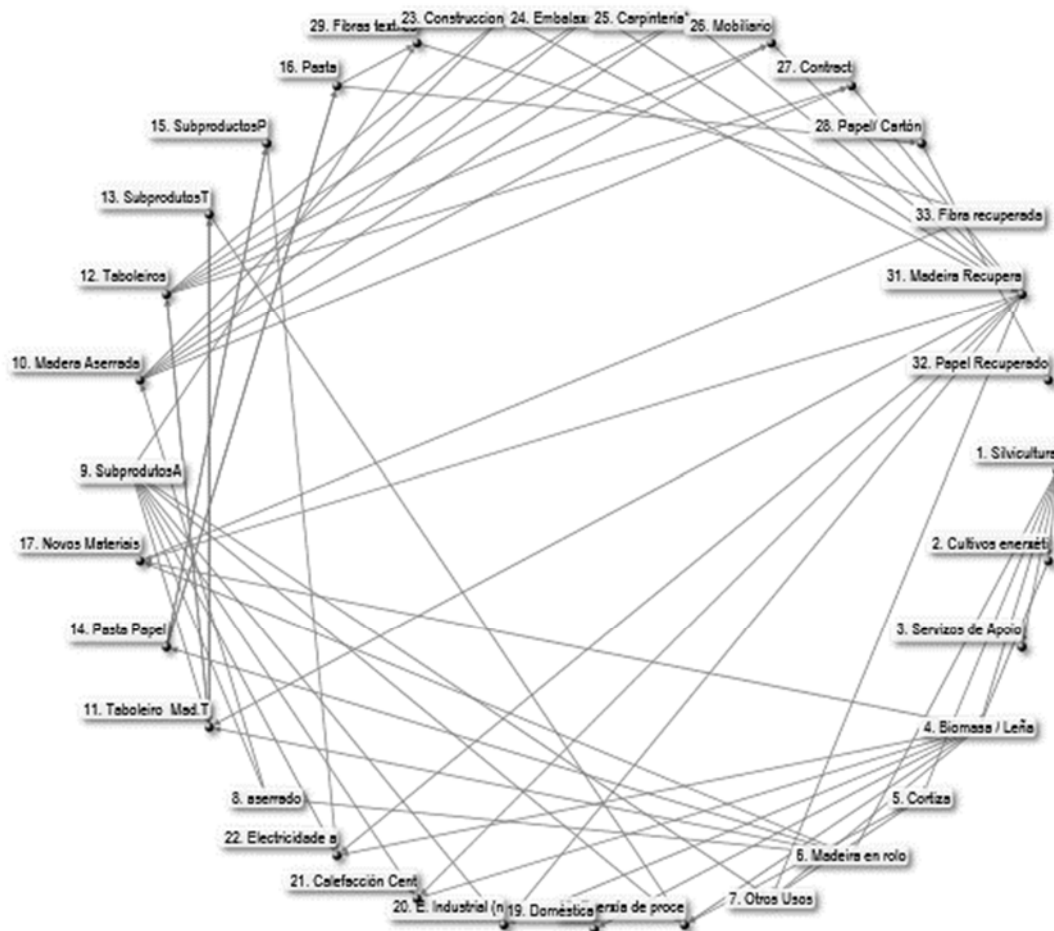
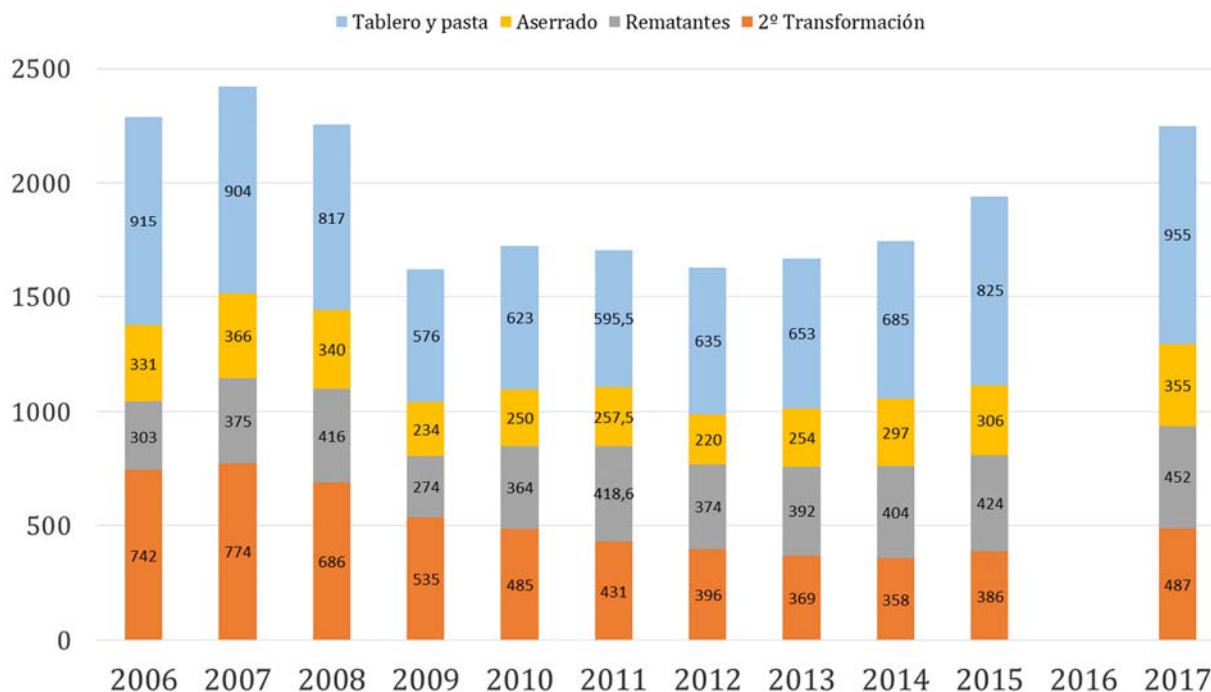


Figura 28 Facturación cadena Forestal Madera por subsectores



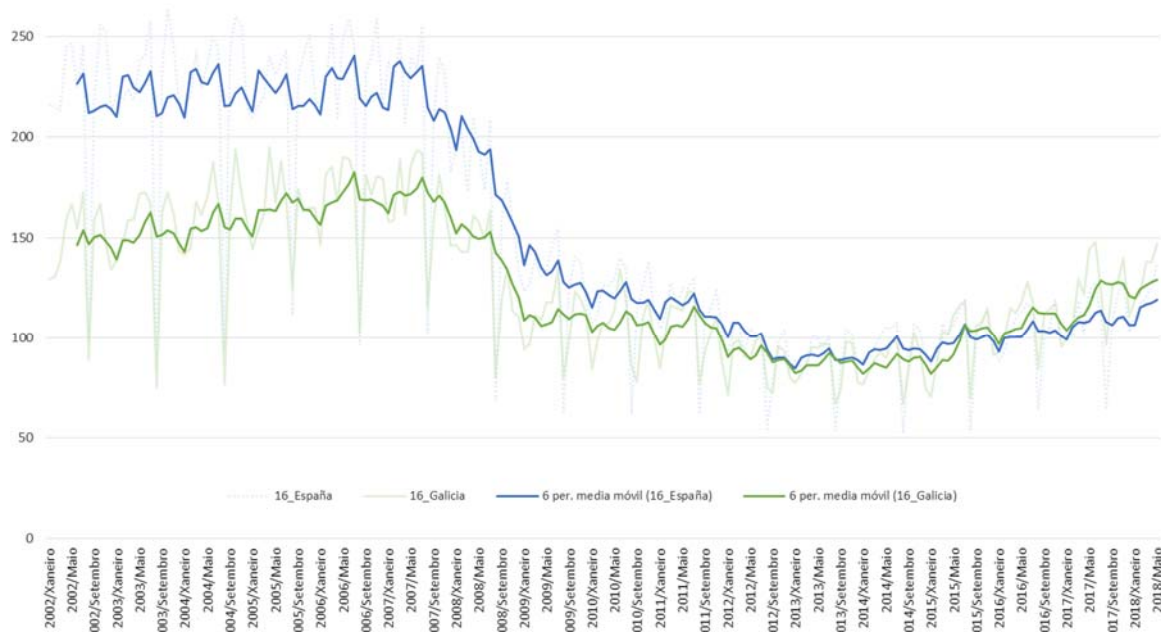
Fuente: Elaboración propia e informes Confemadera-Galicia 2015

Tabla 13 Índice de producción industrial de Galicia. Tasas de variación anual e interanual (%)

Año	Total industria	R16 Industria de la madera	R17 Industria del papel	R31 Fabricación de muebles
2015	+ 4,2 %	+ 14,4 %	- 5,0 %	+ 11,6 %
2016	+ 4,1 %	+ 9,1 %	+ 7,2 %	+ 20,0 %
2017	+ 1,0 %	+ 17,4 %	+ 4,8 %	+ 8,4 %

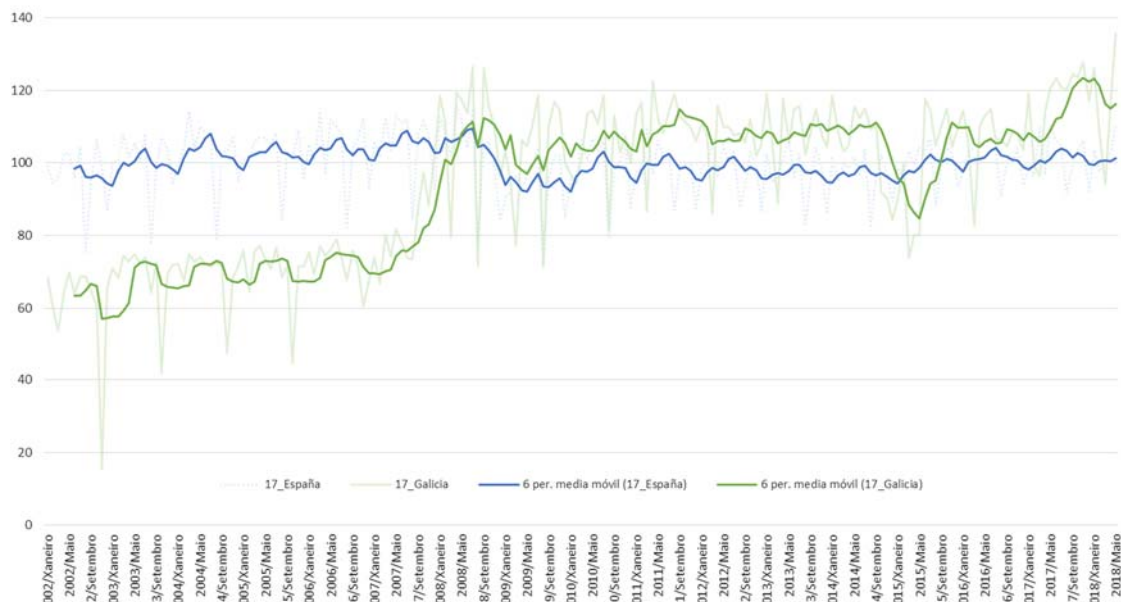
Fuente: Instituto Galego de Estatística

Figura 29 Evolución del IPI de la R16 'Industria de la Madera' en España y Galicia 2002-2018



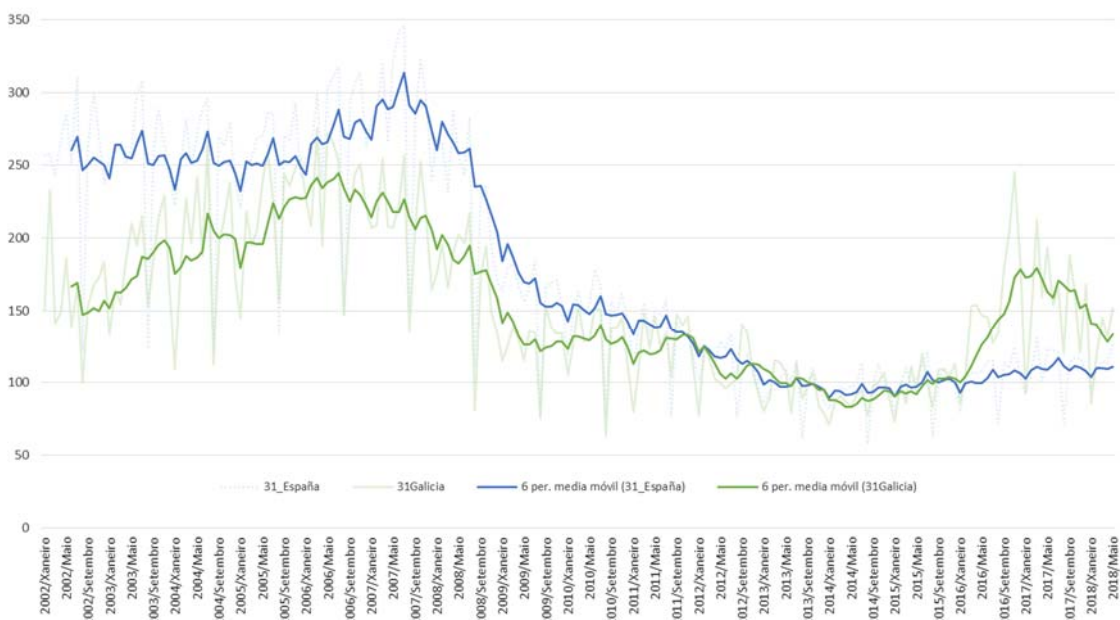
Fuente: Instituto Galego de Estatística, Instituto Nacional de Estadística

Figura 30 Evolución del IPI de la R17 'Industria del papel' en España y Galicia 2002-2018



Fuente: Instituto Galego de Estatística, Instituto Nacional de Estadística

Figura 31 Evolución del IPI de la R31 'Mobiliario' en España y Galicia 2002-2018



Fuente: Instituto Galego de Estatística, Instituto Nacional de Estadística

Tabla 14 Exportaciones de Galicia por tipo de producto (miles de €)

		Valores absolutos			Reparto el % por destino			Evolución por 100mil€ de 2000		
		2000	2007	2017	2000	2007	2017	2000	2007	2017
TOTAL EXPORTACIONES	EU - Zona Euro	318.721,69	450.892,45	487.503,09	74%	69%	56%	100	141	153
	EU - Europa(geo)	388.942,82	570.970,44	671.674,22	90%	88%	78%	100	147	173
	AF - África	5.924,44	16.820,16	60.729,82	1%	3%	7%	100	284	1025
	AS - Asia	17.872,13	25.458,73	57.170,76	4%	4%	7%	100	142	320
	AM - América	19.602,33	38.379,97	70.926,91	5%	6%	8%	100	196	362
	Total Mundo	432.441,13	652.051,37	864.872,56	100%	100%	100%	100	151	200
24 MADERA Y CORCHO	EU - Zona Euro	43.437,81	52.281,22	77.933,09	89%	76%	82%	100	120	179
	EU - Europa(geo)	44.586,07	56.746,70	83.037,33	91%	82%	88%	100	127	186
	AF - África	744,72	3.995,41	1.353,26	2%	6%	1%	100	537	182
	AS - Asia	240,15	151,00	8.023,32			8%	100	63	3341
	AM - América	3.388,85	8.239,73	2.148,88	7%	12%	2%	100	243	63
	Total Mundo	48.959,79	69.132,85	94.562,78	100%	100%	100%	100	141	193
25 PASTA DE PAPEL	EU - Zona Euro	150.507,86	162.488,27	129.252,83	83%	78%	60%	100	108	86
	EU - Europa(geo)	180.949,16	207.372,16	209.054,99	100%	100%	98%	100	115	116
	AF - África		2,09	4.353,92			2%	100		
	AS - Asia	2,58	148,82	44,62				100	5758	1726
	AM - América		0,86	292,05				100		
	Total Mundo	180.951,75	207.523,93	213.745,58	100%	100%	100%	100	115	118
63 MANUFACTURAS DE MADERA	EU - Zona Euro	89.586,37	179.607,98	165.781,81	56%	61%	51%	100	200	185
	EU - Europa(geo)	126.975,38	242.546,85	220.722,59	80%	83%	68%	100	191	174
	AF - África	5.098,13	9.235,98	36.351,56	3%	3%	11%	100	181	713
	AS - Asia	16.135,71	19.006,68	24.996,40	10%	6%	8%	100	118	155
	AM - América	10.290,79	22.042,89	38.217,91	6%	8%	12%	100	214	371
	Total Mundo	158.599,42	293.254,46	324.410,86	100%	100%	100%	100	185	205
82 MUEBLES Y SUS PARTES	EU - Zona Euro	35.189,65	56.514,99	114.535,35	80%	69%	49%	100	161	325
	EU - Europa(geo)	36.432,21	64.304,73	158.859,31	83%	78%	68%	100	177	436
	AM - América	5.922,70	8.096,50	30.268,07	13%	10%	13%	100	137	511
	AF - África	81,60	3.586,68	18.671,09		4%	8%	100	4395	22881
	AS - Asia	1.493,67	6.152,22	24.106,42	3%	7%	10%	100	412	1614
	Total Mundo	43.930,18	82.140,13	232.153,34	100%	100%	100%	100	187	528

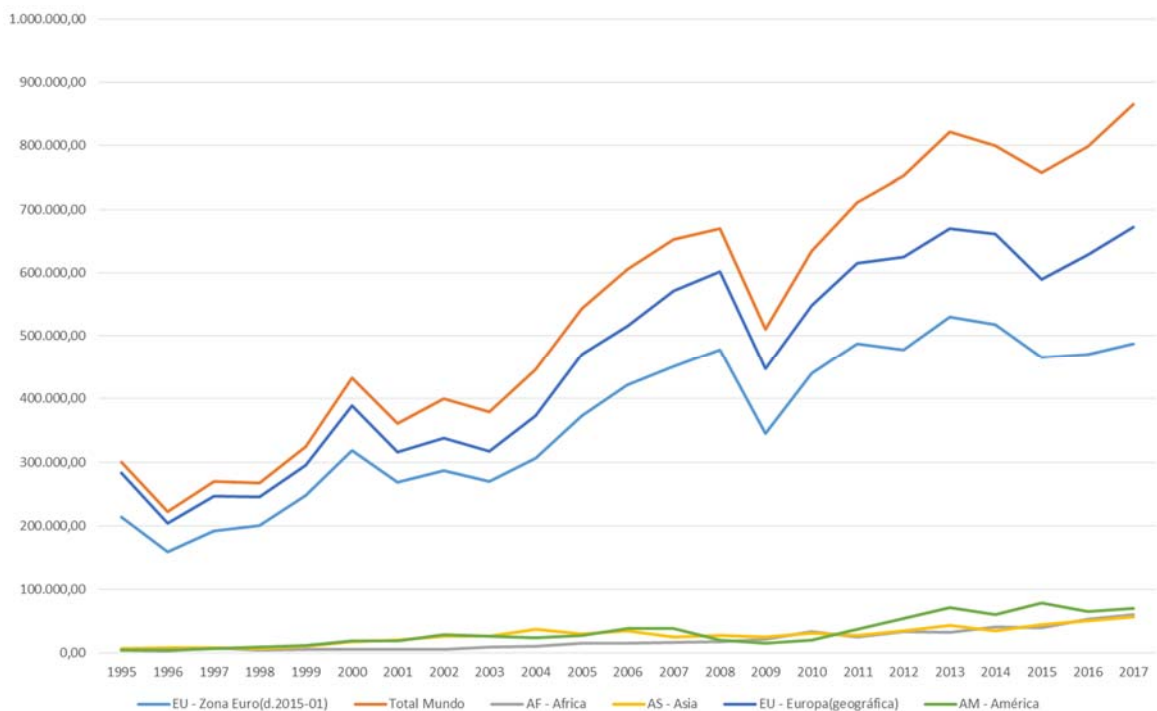
Fuente: DataComex- estadísticas del comercio exterior

Tabla 15 Resumen de exportaciones de Galicia por tipo de producto (miles de €)

Producto	2000	2007	2017
24 MADERA Y CORCHO	48.959,79	69.132,85	94.562,78
25 PASTA DE PAPEL	180.951,75	207.523,93	213.745,58
63 MANUFACTURAS DE MADERA Y C	158.599,42	293.254,46	324.410,86
82 MUEBLES Y SUS PARTES	43.930,18	82.140,13	232.153,34
TOTAL	432.441,13	652.051,37	864.872,56
24 MADERA Y CORCHO	11%	11%	11%
25 PASTA DE PAPEL	42%	32%	25%
63 MANUFACTURAS DE MADERA Y C	37%	45%	38%
82 MUEBLES Y SUS PARTES	10%	13%	27%

Fuente: DataComex- estadísticas del comercio exterior

Figura 32 Evolución de las exportaciones de Galicia por destino



Fuentes: Instituto Galego de Estatística / DataComex- estadísticas del comercio exterior/ Informe Confemadera Galicia 2015

Tabla 16 Consumos superiores a 10 M€ por parte de la Cadena Forestal Madera de productos a los distintos sectores de la economía

CNAE	Denominación	M€
02_16_17_31	Adquisiciones dentro de la propia cadena Forestal-Madera	1.000
20	Productos químicos	230
35	Servicios de producción, transporte y distribución de energía	115
25	Productos metálicos, excepto maquinaria y equipamiento	89
49	Transporte terrestre de pasajeros y mercancías	85
19	Refino de petróleo	77
24	Productos de metalurgia y productos metálicos	69
52	Servicios anexos al transporte	68
33	Servicios de instalación y reparación de maquinaria y equipo	60
28	Maquinaria	51
41_43	Construcciones y trabajos de construcciones	32
69_70	Servicios jurídicos y contables; servicios de las sedes centrales de las	32
22	Productos de caucho y plástico	24
65	Seguros, reaseguros y fondos de pensiones excepto Seguridad Social	24
80_82	Servicios de seguridad, administrativos, de oficina y otros	23
68	Servicios inmobiliarios	22
77	Servicios de alquiler de automóviles, maquinaria y equipo	20
64	Servicios financieros, excepto seguros y fondos de pensiones	19
1	Productos agrícolas, ganaderos y servicios agrícolas	13
61	Telecomunicaciones	13
45	Venta y reparación de vehículos de motor	12
46	Servicios de comercio al por mayor e intermediarios, exc. vehículos	11
71	Servicios técnicos de arquitectura e ingeniería	11

Tabla 17 Empleo promedio en cada una de las ramas de actividad de la Cadena Forestal Madera

CNAE	PROVINCIA	EMPLEO PROMEDIO 2017
02 Silvicultura y explotación forestal	C	1.561
	LU	868
	OU	700
	PO	982
	Galicia	4.111
16 Industria de la madera y corcho, excepto muebles; cestería y espartería	C	4.316
	LU	1.254
	OU	962
	PO	2.139
	Galicia	8.671
17 Industria del papel	C	465
	LU	15
	OU	85
	PO	905
	Galicia	1.470
31 Fabricación de muebles	C	1.894
	LU	358
	OU	404
	PO	3.411
	Galicia	6.067
TOTAL		20.320

Figura 33 Evolución Relativa del Empleo en Cadena Forestal Madera desde 2015

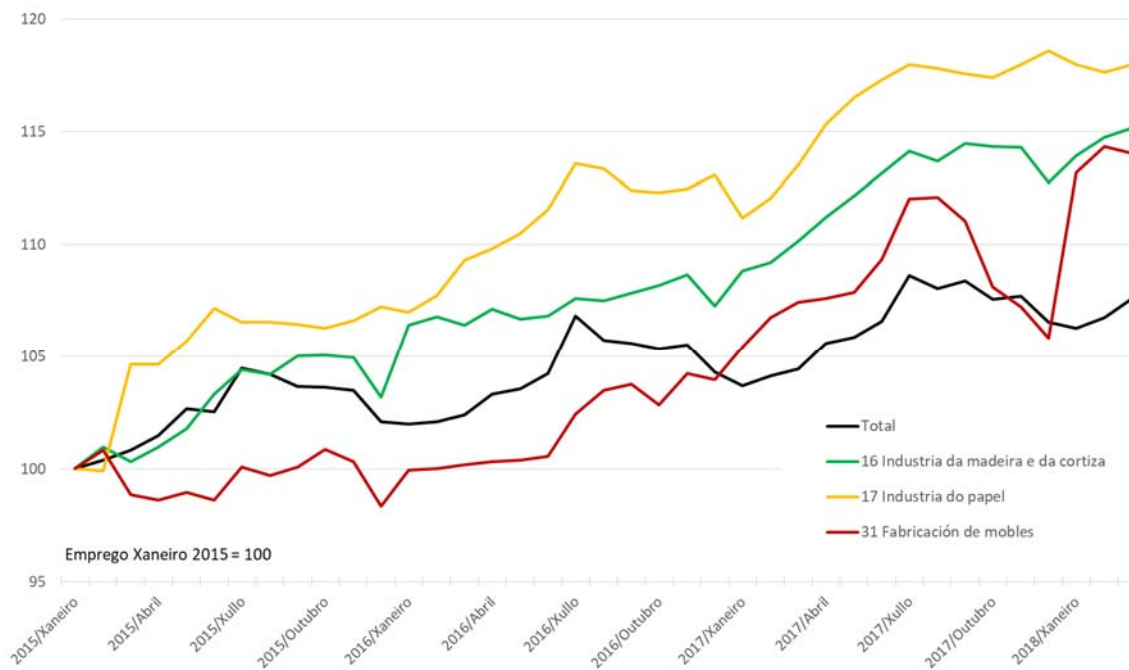


Figura 34 Evolución emprego en cadena forestal – madeira Galicia 2011 - 2018

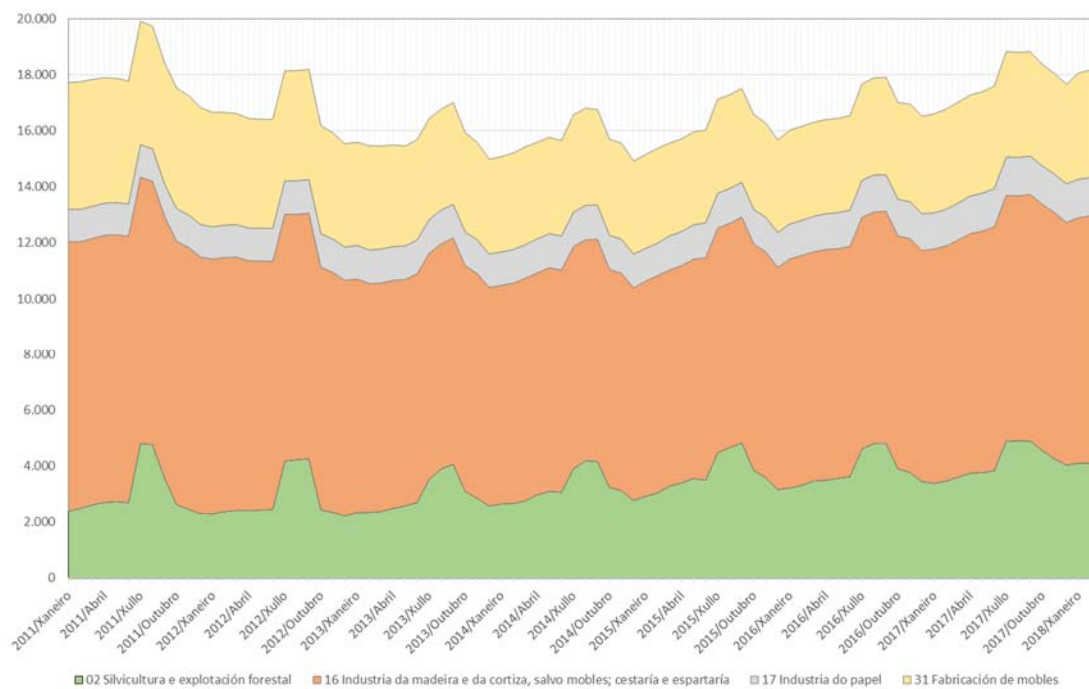


Figura 35 Evolución emprego en cadena forestal – madeira España 2011 - 2018

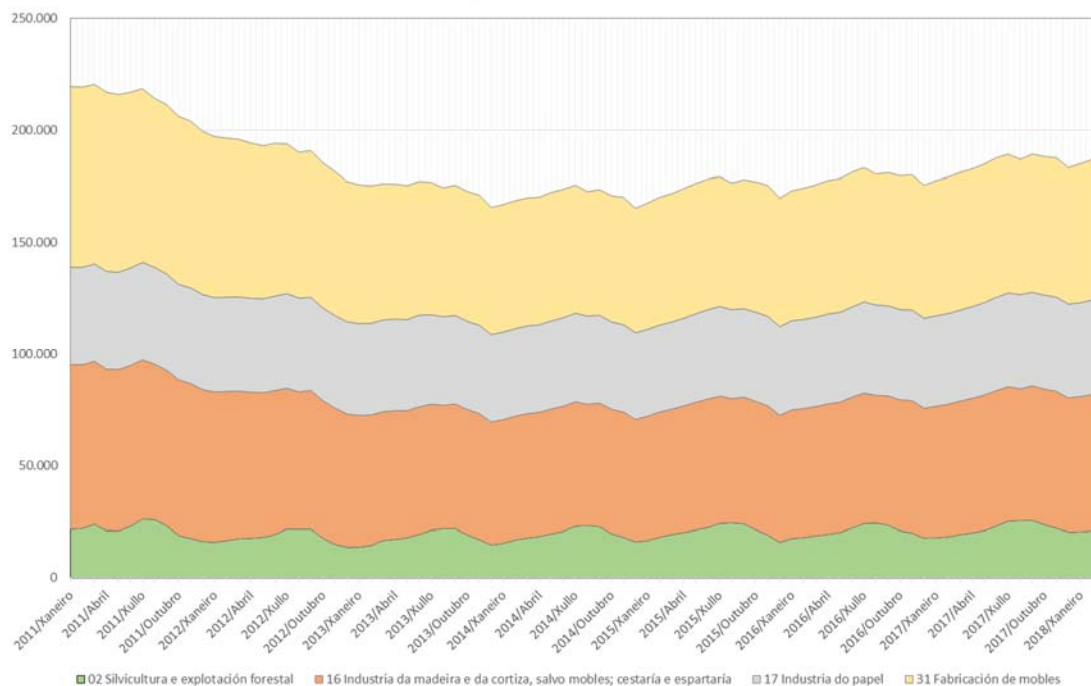


Figura 36 Evolución relativa emprego en cadena forestal - madeira Galicia 2011 - 2018

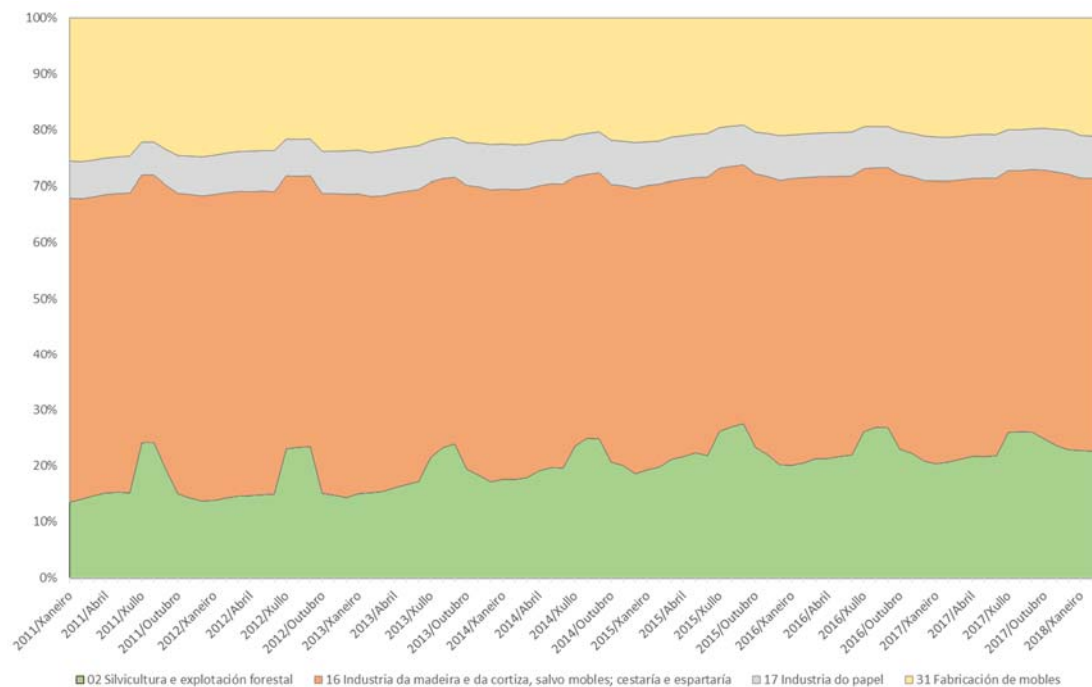


Figura 37 Evolución relativa emprego en cadena forestal - madeira España 2011 - 2018

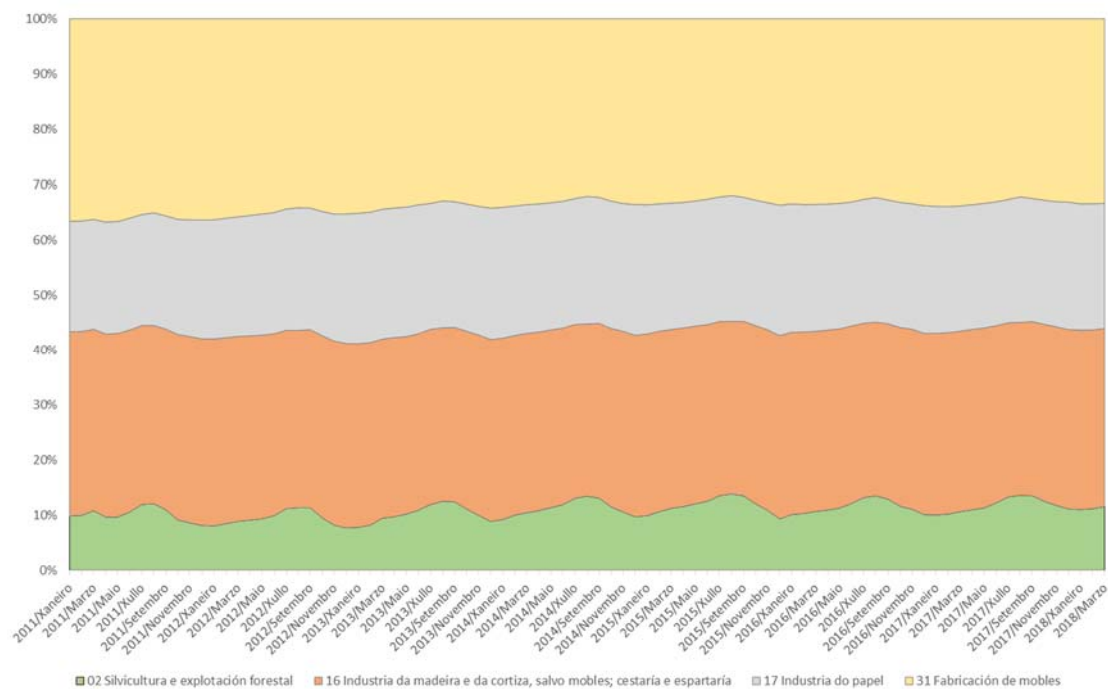


Figura 38 Evolución emprego en cadena forestal – madeira A Coruña 2011 - 2018

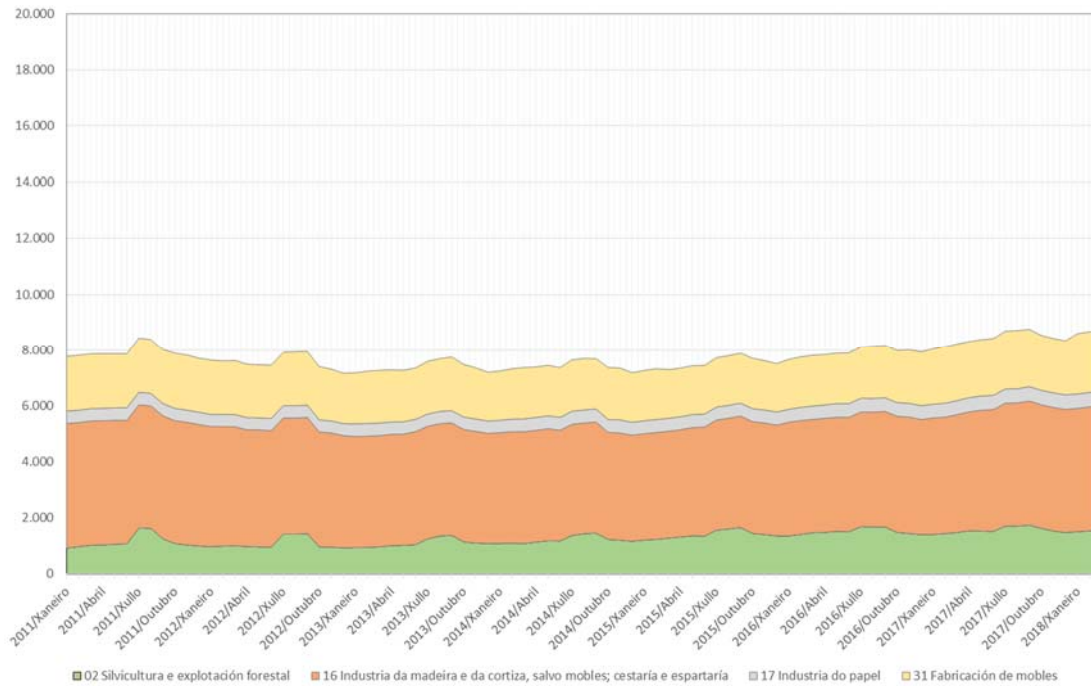


Figura 39 Evolución relativa emprego en cadena forestal – madeira Lugo 2011 - 2018

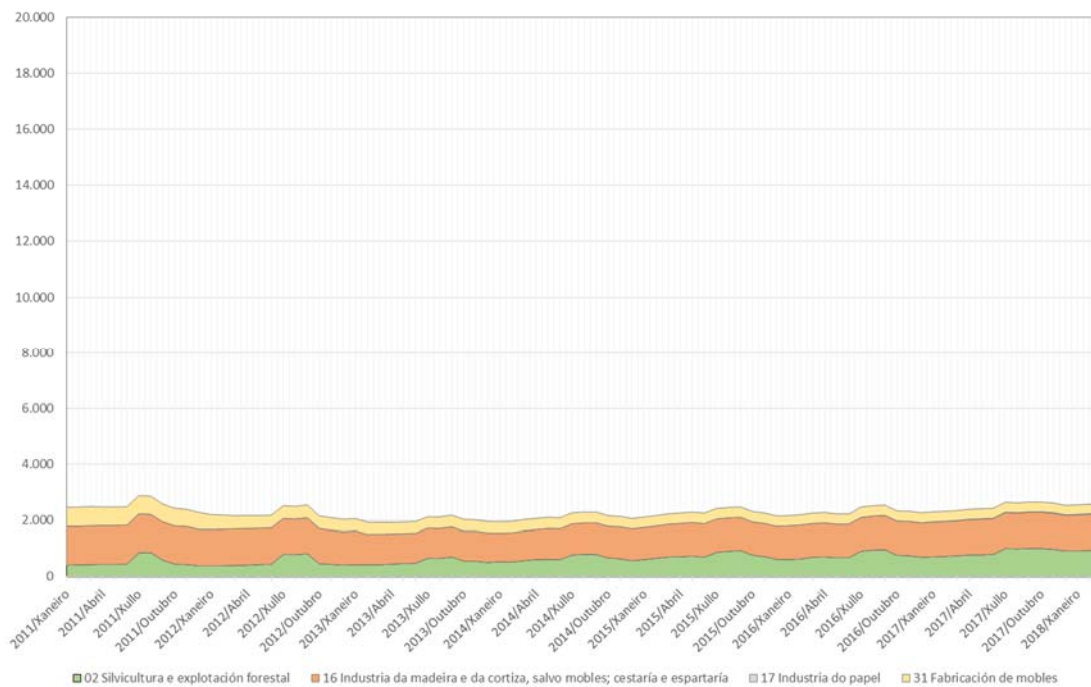


Figura 40 Evolución relativa emprego en cadena forestal – madeira Ourense 2011 - 2018

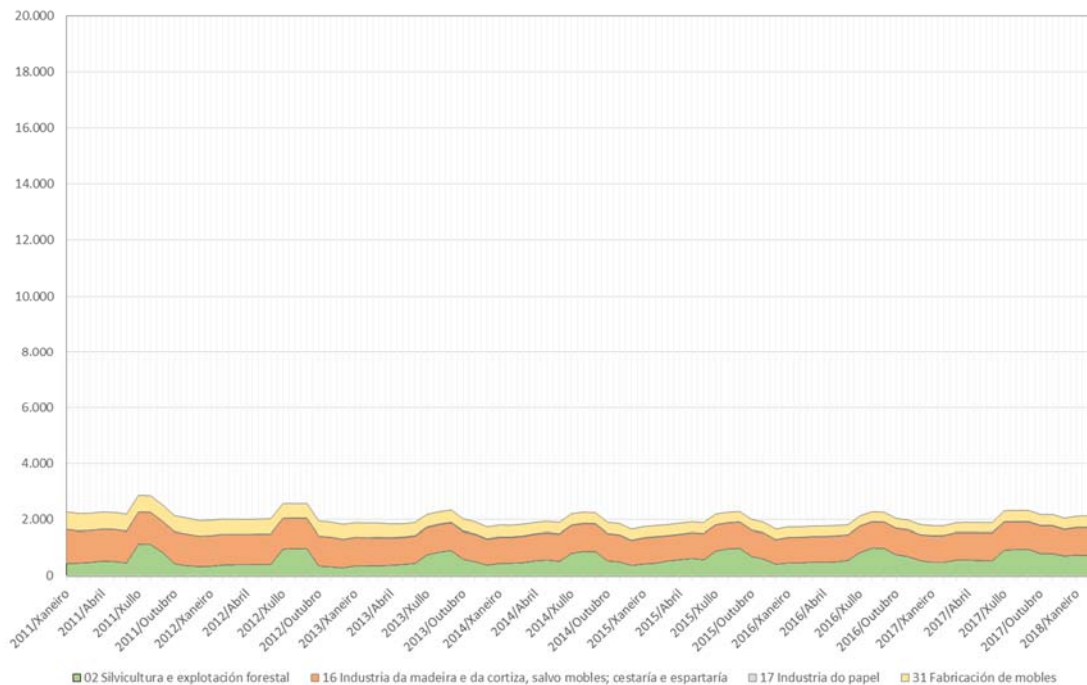


Figura 41 Evolución relativa emprego en cadena forestal – madeira Pontevedra 2011 - 2018

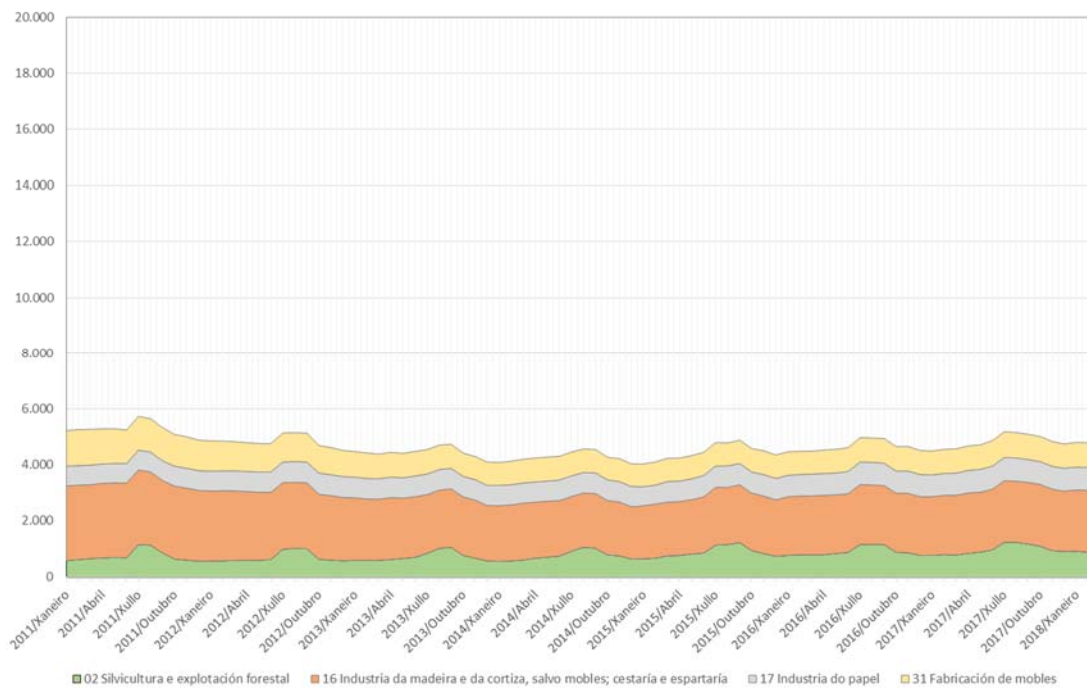


Figura 42 Afiliados a Seguridad Social en cadena forestal-madera marzo 2001 - marzo 2018

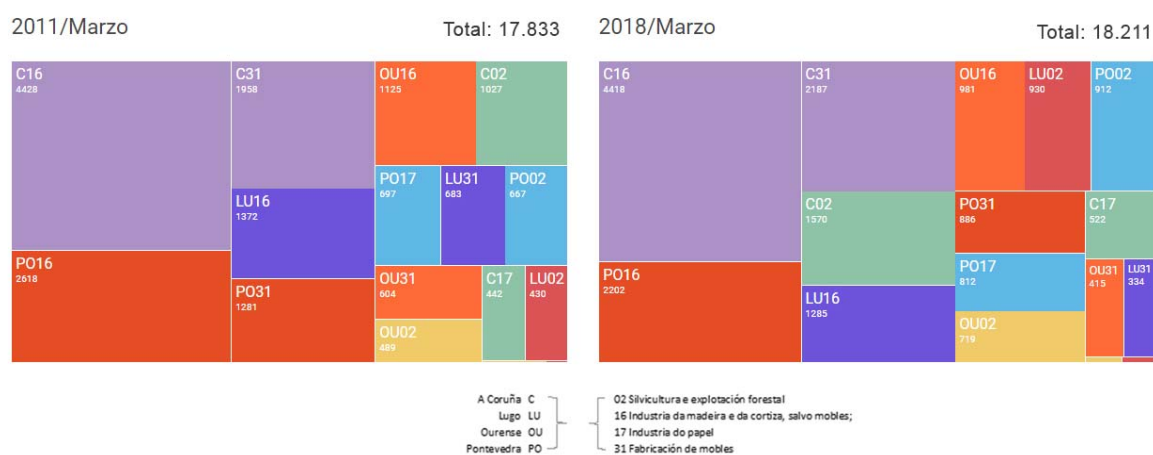


Tabla 18 Número de empresas por actividad principal (grupos CNAE 2009)

	2008	2009	2010	2011	2012	2013	2014	2015	2016	2017	2018
16 Industria de la madera y del corcho, excepto muebles	1.549	1.482	1.390	1.284	1.235	1.157	1.085	1.044	1.016	1.002	1.029
161 Aserrado y cepillado de la madera	413	395	363	343	333	309	299	295	298	304	317
162 Fabricación de productos de madera, corcho,	1.136	1.087	1.027	941	902	848	786	749	718	698	712
17 Industria del papel	56	54	53	49	47	50	51	46	39	39	38
171 Fabricación de pasta papelera, papel y cartón	7	7	7	6	4	4	5	6	6	7	6
172 Fabricación de artículos de papel y de cartón	49	47	46	43	43	46	46	40	33	32	32
31 Fabricación de muebles	1.185	1.165	1.099	1.041	994	934	904	885	843	828	830

Figura 43 Distribución geográfica de ayudas FEADER 2018. Aserraderos

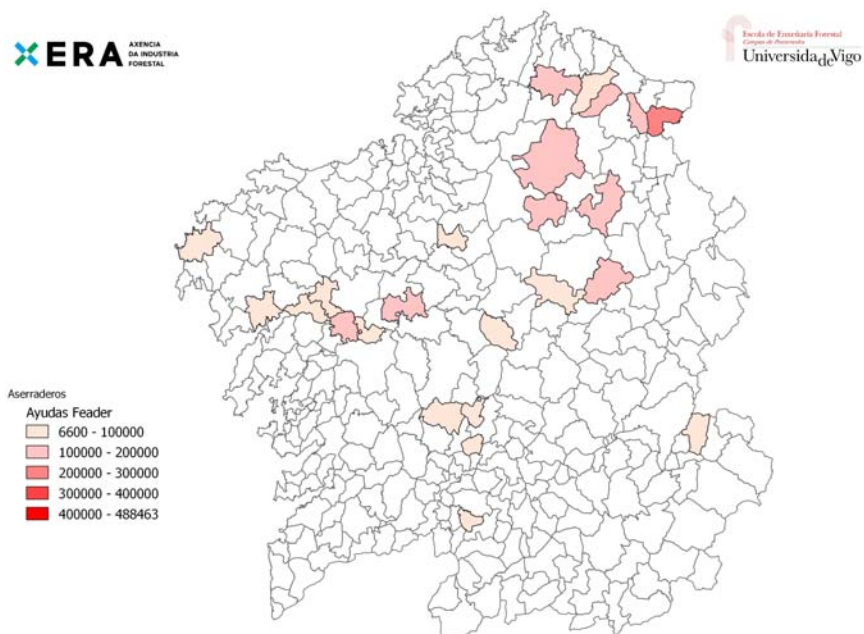


Figura 44 Distribución geográfica de ayudas FEADER 2018. Aprovechamientos

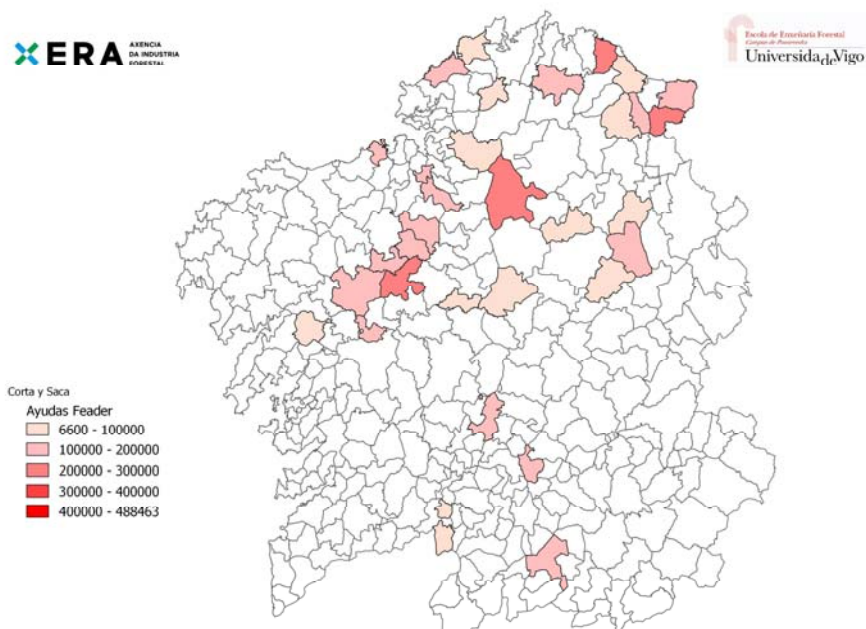


Figura 45 Distribución geográfica de ayudas FEADER 2018. Otros conceptos

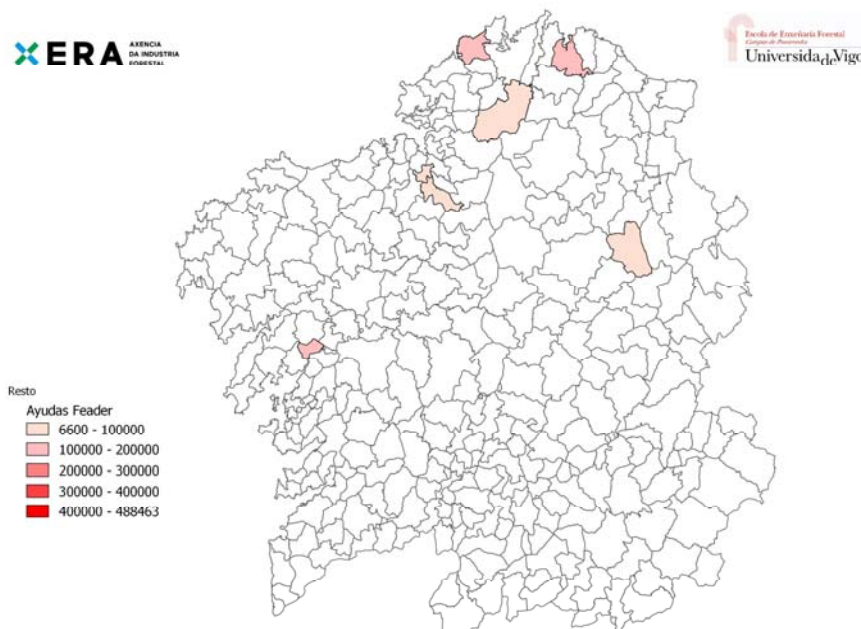
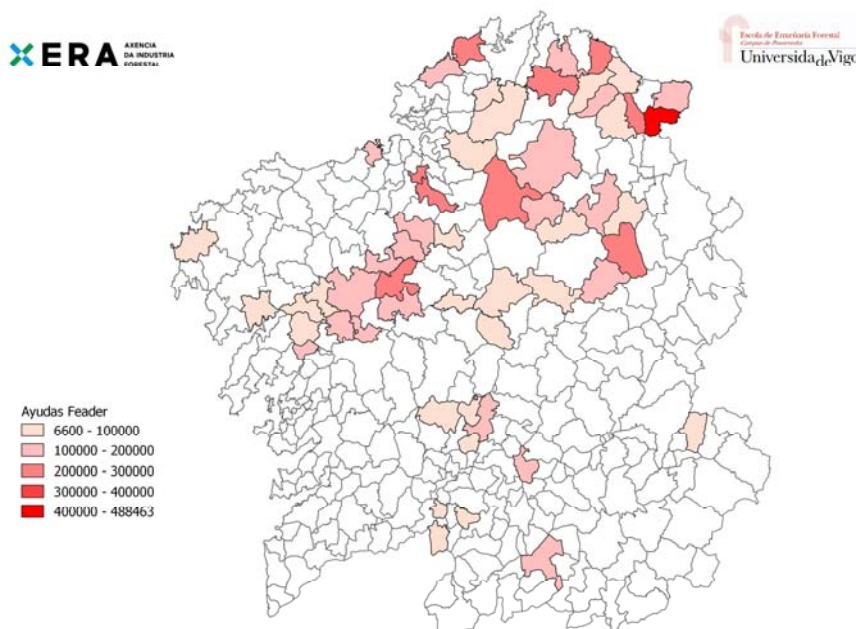


Figura 46 Distribución geográfica de ayudas FEADER 2018. Total



CONCLUSIONES

Es necesario convertir al monte en uno de los pilares del desarrollo rural, y un recurso estratégico en un contexto europeo en el que todos los escenarios apuntan hacia escasez de madera.

Los aprovechamientos forestales consiguieron, en 2017, registros sobresalientes desde el punto de vista cuantitativo. Además, el trabajo aquí presentado consigue ilustrar otros aspectos cualitativos especialmente relevantes: generación de ingresos en entornos rurales, diversidad de la cadena de transformación e impacto sobre economías familiares.

No obstante, el análisis detallado también identifica una serie de debilidades a las habrá que prestar especial atención en el análisis de los futuros ejercicios. Entre estos cabe destacar el estancamiento de la producción de madera de pino, particularmente aquel de elevada calidad tecnológica procedente de silvicultura profesional; que la producción esté prácticamente en su totalidad basada en los aprovechamientos de silvicultores individuales en un contexto de elevada fragmentación de la propiedad; o la desigual distribución geográfica de la actividad selvícola con provincias como la de Ourense donde la actividad dista aun de su potencial.

Por su parte, la industria de transformación sufrió en los últimos años un descenso acusado de las ventas iniciado con el cambio de ciclo del sector de la construcción, la crisis financiera global y el descenso del consumo. Ante esta situación muchas empresas trabajaron en la mejora de su competitividad y su masa crítica en los mercados exteriores, especialmente en aquellos en los que la recuperación económica se preveía a menor plazo. El segmento del *contract* es el mejor ejemplo en el ámbito de la segunda transformación de la madera.

La tendencia comenzó a revertir a partir del año 2013 y consolidarse desde 2015. En 2017 muchos indicadores consiguieron valores semejantes a los de 2008, incluso alcanzando registros históricos en algunos como las exportaciones. La recuperación del empleo en el sector ha sido mayor que la experimentada en la economía general.

Pese a ello no, parte de la estructura productiva mudó de manera permanente y por tanto no se ha tratado de una recuperación del estado anterior sino una nueva situación que obviamente necesitará ser monitorizada.

INFORMACIÓN DE CONTACTO

Juan Picos (coord.)

Escola de Enxeñaría Forestal de Pontevedra
Campus Universitario de Pontevedra - A Xunqueira s/n
36005 Pontevedra

Tel. +34 986 80 1900 / 47

Fax +34 986 80 19 07

Email: jpicos@uvigo.es



Como citar este informe:

XERA (2018). La Cadena Forestal - Madera en Galicia 2017. Axencia Galega da Industria Forestal. Consellería de Economía e Industria. Universidade de Vigo. J. Picos (coord.). 54 p.